



ประกาศองค์การบริหารส่วนตำบลแคนเหนือ
เรื่อง การใช้แผนอัตรากำลัง ๓ ปี ประจำปีงบประมาณ พ.ศ.๒๕๖๑ - ๒๕๖๓

ด้วย องค์การบริหารส่วนตำบลแคนเหนือ ได้รายงานขอความเห็นชอบแผนอัตรากำลัง ๓ ปี ประจำปีงบประมาณ ๒๕๖๑ - ๒๕๖๓ จากคณะกรรมการพนักงานส่วนตำบลจังหวัดขอนแก่น

บัดนี้ คณะกรรมการพนักงานส่วนตำบลจังหวัดขอนแก่น (ก.อบต.จ.ขอนแก่น) ในการประชุมครั้งที่ ๙/๒๕๖๐ เมื่อวันที่ ๒๖ กันยายน ๒๕๖๐ เห็นชอบให้องค์การบริหารส่วนตำบลแคนเหนือ ประกาศใช้แผนอัตรากำลัง ๓ ปีขององค์การบริหารส่วนตำบล ประจำปีงบประมาณ พ.ศ.๒๕๖๑-๒๕๖๓ เพื่อเป็นกรอบในการกำหนดตำแหน่ง และการใช้ตำแหน่งพนักงานส่วนตำบลและพนักงานจ้าง ซึ่งแจ้งให้องค์การบริหารส่วนตำบลทราบแล้ว ตามหนังสือสั่งการ จังหวัดขอนแก่น ที่ ขก ๐๐๒๓.๒/ ๒๘๘๐๘ ลงวันที่ ๒๙ กันยายน ๒๕๖๐

อาศัยอำนาจตามความในมาตรา ๒๕ วรรคท้าย ประกอบกับมาตรา ๑๕ แห่งพระราชบัญญัติระเบียบบริหารงานบุคคลส่วนท้องถิ่น พ.ศ. ๒๕๔๒ ข้อ ๑๓,๑๔,๑๘,๒๒๗, ๒๒๘, ๒๒๙ และ ๒๓๑ แห่งประกาศ ก.อบต.จ.ขอนแก่น เรื่อง หลักเกณฑ์และเงื่อนไขเกี่ยวกับการบริหารงานบุคคลขององค์การบริหารส่วนตำบล ลงวันที่ ๑๑ พฤศจิกายน พ.ศ. ๒๕๔๕ และแก้ไขเพิ่มเติม องค์การบริหารส่วนตำบลแคนเหนือ จึงประกาศใช้แผนอัตรากำลัง ๓ ปีขององค์การบริหารส่วนตำบลแคนเหนือ ประจำปีงบประมาณ พ.ศ.๒๕๖๑ - ๒๕๖๓ มีผลตั้งแต่วันที่ ๑ ตุลาคม พ.ศ. ๒๕๖๐ ถึงวันที่ ๓๐ กันยายน พ.ศ. ๒๕๖๓

ประกาศ ณ วันที่ ๒๙ เดือน กันยายน พ.ศ. ๒๕๖๐

จำليبตำรวจ

(ธนัช ศรีภูมิ)

นายกองค์การบริหารส่วนตำบลแคนเหนือ



แผนอัตรากำลัง ๓ ปี

(รอบปีงบประมาณ ๒๕๖๑ - ๒๕๖๓)

ขององค์การบริหารส่วนตำบลแคนเหนือ
อำเภอบ้านไผ่ จังหวัดขอนแก่น



สารบัญ

	หน้า
๑. หลักการและเหตุผล	๑
๒. วัตถุประสงค์	๒
๒.๑ วัตถุประสงค์จากการทำงานแผนอัตรากำลัง ๓ ปี	๒
๒.๒ ประโยชน์จากการทำงานแผนอัตรากำลัง ๓ ปี	๒
๓. กรอบแนวคิด ขอบเขต ความสำคัญ และกระบวนการในการจัดทำแผนอัตรากำลัง ๓ ปี	๓
๓.๑ กรอบแนวคิดเรื่องการวางแผนอัตรากำลัง	๓
๓.๒ ขอบเขตและแนวทางจัดทำแผนอัตรากำลัง ๓ ปี	๑๐
๓.๓ ความสำคัญของการกำหนดกรอบอัตรากำลังคน	๑๑
๓.๔ กระบวนการจัดทำแผนอัตรากำลัง ๓ ปี	๑๒
๔. สภาพปัญหา ความต้องการของประชาชนในเขตพื้นที่องค์กรปกครองส่วนท้องถิ่น	๑๓
๕. ภารกิจ อำนาจหน้าที่ขององค์กรปกครองส่วนท้องถิ่น	๑๘
๖. ภารกิจหลัก และภารกิจรองที่องค์กรปกครองส่วนท้องถิ่นจะดำเนินการ	๒๑
๗. สรุปัญหและแนวทางในการกำหนดโครงสร้างส่วนราชการและกรอบอัตรากำลัง	๒๑
๘. โครงสร้างการกำหนดส่วนราชการ	๒๔
๘.๑ การกำหนดโครงสร้างส่วนราชการ	๒๔
๘.๒ การวิเคราะห์การกำหนดตำแหน่ง	๒๕
๙. ภาระค่าใช้จ่ายเกี่ยวกับเงินเดือนและประโยชน์ตอบแทนอื่น	๓๓
๑๐. แผนภูมิโครงสร้างการแบ่งส่วนราชการตามแผนอัตรากำลัง ๓ ปี	๓๖
๑๑. บัญชีแสดงจัดคนลงสู่ตำแหน่งและการกำหนดเลขที่ตำแหน่งในส่วนราชการ	๔๑
๑๒. แนวทางการพัฒนาข้าราชการหรือพนักงานส่วนท้องถิ่นและพนักงานจ้าง	๔๔
๑๓. ประกาศคุณธรรม จริยธรรมของข้าราชการหรือพนักงานส่วนท้องถิ่นและลูกจ้าง	๔๕



๑. หลักการและเหตุผล

การบริหารจัดการอัตรากำลังของหน่วยงานรัฐ เป็นสิ่งสำคัญและต้องดำเนินการต่อเนื่อง เนื่องจากการกำหนดอัตรากำลังคนในองค์กรหนึ่งจะมีความสัมพันธ์กับการกำหนดอัตราเงินเดือน ค่าจ้าง ค่าตอบแทน ประโยชน์ตอบแทนอื่น และสวัสดิการอื่น ๆ อีกมากมาย ที่มีความสัมพันธ์เกี่ยวเนื่องสอดคล้องกัน ประกอบกับ แผนอัตรากำลัง ๓ ปี ประจำปีงบประมาณ ๒๕๕๘ - ๒๕๖๐ ขององค์การบริหารส่วนตำบล แคนเหนือ จะสิ้นสุดลงในวันที่ ๓๐ กันยายน ๒๕๖๐ ดังนั้น องค์การบริหารส่วนตำบลแคนเหนือ จึงจำเป็นต้องจัดทำแผนอัตรากำลัง ๓ ปี ประจำปีงบประมาณ ๒๕๖๑ - ๒๕๖๓ ให้สอดคล้องและสัมพันธ์กับ แผนอัตรากำลังฉบับเดิมเป็นสำคัญ เพื่อให้การบริหารจัดการอัตรากำลังของหน่วยงานให้มีความสมบูรณ์และต่อเนื่อง โดยใช้หลักการและวิธีการจัดทำแผนอัตรากำลัง ๓ ปี ประจำปีงบประมาณ ๒๕๖๑ - ๒๕๖๓ ดังนี้

๑.๑ ประกาศคณะกรรมการกลางข้าราชการหรือพนักงานส่วนท้องถิ่น (ก.กลาง) เรื่องมาตรฐานทั่วไป เกี่ยวกับอัตราตำแหน่ง กำหนดให้คณะกรรมการข้าราชการหรือพนักงานส่วนท้องถิ่น(ก.จังหวัด) กำหนดตำแหน่ง ข้าราชการหรือพนักงานส่วนท้องถิ่น ว่าจะมีตำแหน่งใด ระดับใด อยู่ในส่วนราชการใด จำนวนเท่าใด ให้คำนึงถึง ภาระหน้าที่ความรับผิดชอบ ลักษณะงานที่ต้องปฏิบัติ ความยาก ปริมาณและคุณภาพของงาน ตลอดจนทั้งภาระ ค่าใช้จ่ายด้านบุคคลของ อบต. โดยให้ อบต. จัดทำแผนอัตรากำลังของข้าราชการหรือพนักงานส่วนท้องถิ่น เพื่อใช้ในการกำหนดตำแหน่ง โดยความเห็นชอบของคณะกรรมการข้าราชการหรือพนักงานส่วนท้องถิ่น (ก.จังหวัด) ทั้งนี้ ให้เป็นไปตามหลักเกณฑ์ และวิธีการที่คณะกรรมการกลางข้าราชการหรือพนักงานส่วนท้องถิ่น (ก.กลาง) กำหนด

๑.๒ คณะกรรมการกลางข้าราชการหรือพนักงานส่วนท้องถิ่น (ก.กลาง) ได้มีมติเห็นชอบประกาศ กำหนดการกำหนดตำแหน่งข้าราชการหรือพนักงานส่วนท้องถิ่น โดยกำหนดแนวทางให้อบต.จัดทำแผนอัตรากำลัง ขององค์กรปกครองส่วนท้องถิ่น เพื่อเป็นกรอบในการกำหนดตำแหน่งและการใช้ตำแหน่งข้าราชการหรือพนักงาน ส่วนท้องถิ่น โดยเสนอให้คณะกรรมการข้าราชการหรือพนักงานส่วนท้องถิ่น (ก.จังหวัด) พิจารณาให้ความเห็นชอบ โดย กำหนดให้ อบต. แต่งตั้งคณะกรรมการจัดทำแผนอัตรากำลังเพื่อวิเคราะห์อำนาจหน้าที่และภารกิจของ อบต. วิเคราะห์ความต้องการกำลังคน วิเคราะห์การวางแผนการใช้กำลังคน จัดทำกรอบอัตรากำลัง และกำหนด หลักเกณฑ์และเงื่อนไขในการกำหนดตำแหน่งข้าราชการหรือพนักงานส่วนท้องถิ่นตามแผนอัตรากำลัง ๓ ปี

๑.๓ จากหลักการและเหตุผลดังกล่าว องค์การบริหารส่วนตำบลแคนเหนือจึงได้จัดทำแผน อัตรากำลัง ๓ ปี สำหรับปีงบประมาณ พ.ศ.๒๕๖๑ - ๒๕๖๓ ขึ้น

๒. วัตถุประสงค์ และ ประโยชน์ที่จะได้รับ

๒.๑ วัตถุประสงค์ จากการจัดทำแผนอัตรากำลัง ๓ ปี

๒.๑.๑ เพื่อให้องค์การบริหารส่วนตำบลแคนเหนือ มีโครงสร้างการแบ่งงานและระบบงานที่เหมาะสม ไม่ซ้ำซ้อน

๒.๑.๒ เพื่อให้องค์การบริหารส่วนตำบลแคนเหนือมีการกำหนดตำแหน่งการจัดอัตรากำลัง โครงสร้างให้เหมาะสมกับอำนาจหน้าที่ขององค์การบริหารส่วนตำบลแคนเหนือ ตามกฎหมายจัดตั้งองค์กรปกครองส่วนท้องถิ่นแต่ละประเภท และตามพระราชบัญญัติกำหนดแผนและขั้นตอนการกระจายอำนาจให้องค์กรปกครองส่วนท้องถิ่น พ.ศ. ๒๕๔๒

๒.๑.๓ เพื่อให้คณะกรรมการพนักงานส่วนตำบลจังหวัดขอนแก่น สามารถตรวจสอบการกำหนดตำแหน่งและการใช้ตำแหน่งขององค์การบริหารส่วนตำบลแคนเหนือ ว่าถูกต้องเหมาะสมหรือไม่

๒.๑.๔ เพื่อเป็นแนวทางในการดำเนินการวางแผนการใช้อัตรากำลังการพัฒนาบุคลากรขององค์การบริหารส่วนตำบลแคนเหนือ

๒.๑.๕ เพื่อให้องค์การบริหารส่วนตำบลแคนเหนือ สามารถวางแผนอัตรากำลัง ในการบรรจุแต่งตั้งพนักงานส่วนตำบล เพื่อให้การบริหารงาน ขององค์การบริหารส่วนตำบลแคนเหนือเกิดประโยชน์ต่อประชาชนเกิดผลสัมฤทธิ์ต่อภารกิจตามอำนาจหน้าที่ มีประสิทธิภาพ มีความคุ้มค่า สามารถลดขั้นตอนการปฏิบัติงาน มีการลดภารกิจและยุบเลิกหน่วยงานที่ไม่จำเป็นการปฏิบัติภารกิจ สามารถตอบสนองความต้องการของประชาชนได้เป็นอย่างดี

๒.๑.๖ เพื่อให้องค์การบริหารส่วนตำบลแคนเหนือสามารถควบคุมภาระค่าใช้จ่ายด้านการบริหารงานบุคคลให้เป็นไปตามที่กฎหมายกำหนด

๒.๒ ประโยชน์ จากการจัดทำแผนอัตรากำลัง ๓ ปี

๒.๒.๑ ผู้บริหารและพนักงานส่วนตำบลที่มีส่วนเกี่ยวข้องมีความเข้าใจชัดเจนถึงกรอบอัตรากำลังคน ตำแหน่งและหน้าที่รับผิดชอบที่เหมาะสมตามปริมาณและคุณภาพที่ต้องการ

๒.๒.๒ องค์การบริหารส่วนตำบลแคนเหนือมีอัตรากำลังที่เหมาะสม เพื่อเป็นเครื่องมือในการบริหาร สร้างขวัญกำลังใจ และเก็บรักษาคนดีและคนเก่งไว้ในหน่วยงาน

๒.๒.๓ การจัดทำแผนกำลัง ทำให้สามารถพยากรณ์สิ่งที่อาจเกิดขึ้นในอนาคต และสามารถเตรียมการรองรับกับเหตุการณ์ดังกล่าวไว้ล่วงหน้าได้

๒.๒.๔ การจัดทำแผนกำลัง ทำให้ทราบข้อมูลพื้นฐานทั้งด้าน จุดแข็ง จุดอ่อน โอกาส และอุปสรรค ของทรัพยากรบุคคลที่มีอยู่ในปัจจุบัน และในอนาคต สามารถวางแผนล่วงหน้าเกี่ยวกับการใช้ทรัพยากรบุคคลให้สอดคล้องกับสภาวะแวดล้อมต่าง ๆ

๒.๒.๕ การจัดทำแผนกำลัง เป็นกิจกรรมเชื่อมโยงระหว่างการจัดการทรัพยากรบุคคล และวางแผนให้สอดคล้องกับการดำเนินงานของกรมส่งเสริมการปกครองส่วนท้องถิ่น ให้เป็นไปอย่างมีประสิทธิภาพนำไปสู่เป้าหมายในภาพรวมได้

๒.๒.๖ เป็นต้นแบบที่ดีให้กับหน่วยงานอื่นๆ ในภาคราชการในองค์กรปกครองส่วนท้องถิ่น

๓.กรอบแนวคิดขอบเขต ความสำคัญและกระบวนการในการจัดทำแผนอัตรากำลัง ๓ ปี

๓.๑ กรอบแนวคิดเรื่องการวางแผนอัตรากำลัง

๓.๑.๑ กรอบแนวคิดเรื่องการวางแผนอัตรากำลัง

การกำหนดกรอบอัตรากำลังคนนั้นจะเป็นส่วนหนึ่งของการวางแผนกำลังคนในภาพรวมขององค์กร ซึ่งนักวิชาการในต่างประเทศ นักวิชาการไทย และองค์กรต่างๆ ได้ให้ความหมาย ดังนี้

- **The State Auditor's Office ของรัฐเท็กซัส ประเทศสหรัฐอเมริกา** ให้ความหมายของการวางแผนกำลังคน คือ “กระบวนการที่เป็นระบบในการระบุความต้องการทุนมนุษย์ เพื่อมาทำงานให้บรรลุเป้าหมายองค์กร และดำเนินการพัฒนากลยุทธ์ต่างๆ เพื่อให้บรรลุความต้องการดังกล่าว” ดังนั้นในการกำหนดกรอบอัตรากำลังในความหมายนี้อาจหมายถึงกระบวนการกำหนดจำนวนและคุณภาพของทุนมนุษย์ที่องค์กรต้องการเพื่อให้สามารถทำงานได้ตามเป้าหมายขององค์กร

- **International Personnel Management Association (IPMA)** ให้ความหมายของการวางแผนกำลังคน คือ “การวางแผนกลยุทธ์ด้านกำลังคนให้สอดคล้องกับทิศทางธุรกิจขององค์กร โดยการวิเคราะห์สภาพกำลังคนขององค์กรที่มีอยู่ในปัจจุบัน เปรียบเทียบกับความต้องการกำลังคนในอนาคตว่ามีส่วนต่างของความต้องการอย่างไร เพื่อที่จะพัฒนาหรือวางแผนดำเนินการให้องค์กรบรรลุภารกิจ เป้าหมาย และวัตถุประสงค์ที่วางไว้” โดยการกำหนดกรอบอัตรากำลังในความหมายนี้อาจเป็นการหาความต้องการกำลังคนในอนาคตที่จะทำให้องค์กรบรรลุภารกิจ เป้าหมายและวัตถุประสงค์ที่กำหนดไว้ (Mission-based manpower planning)

- **ศุภชัย ยาวะประภาษ** ให้ความหมายการวางแผนทรัพยากรบุคคลว่า “เป็นกระบวนการในการกำหนดความต้องการบุคลากรล่วงหน้าในแต่ละช่วงเวลาว่า องค์กรต้องการบุคลากรประเภทใด จำนวนเท่าไร และรวมถึงวิธีการในการได้มาซึ่งบุคลากรที่กำหนดไว้ล่วงหน้าด้วย การได้มาซึ่งบุคลากรนี้ รวมถึงแต่การสรรหาคัดเลือกจากภายนอกองค์กร ภายในองค์กร ตลอดจนการพัฒนาเพิ่มศักยภาพของบุคลากรภายในให้มีคุณสมบัติครบถ้วนตามที่ต้องการ นอกจากนั้น ยังรวมถึงการรักษาไว้ซึ่งบุคลากร ตลอดจนการใช้ประโยชน์จากบุคลากรให้เกิดประโยชน์สูงสุดแก่องค์การ”

- **สำนักงาน ก.พ.** ได้ให้ความหมายของการวางแผนกำลังคนในเอกสารเรื่องการวางแผนกำลังคนเชิงกลยุทธ์ในส่วนราชการ ว่าหมายถึง “การดำเนินการอย่างเป็นระบบในการวิเคราะห์และพยากรณ์เกี่ยวกับอุปสงค์ และอุปทานด้านกำลังคน เพื่อนำไปสู่การกำหนดกลวิธีที่จะให้ได้กำลังคนในจำนวนและสมรรถนะที่เหมาะสมมาปฏิบัติงานในเวลาที่ต้องการ โดยมีแผนการใช้และพัฒนากำลังคนเหล่านั้นอย่างมีประสิทธิภาพและต่อเนื่อง ทั้งนี้เพื่อธำรงรักษากำลังคนที่เหมาะสมไว้กับองค์กรอย่างต่อเนื่อง”

- **กรมส่งเสริมการปกครองส่วนท้องถิ่น** ได้ให้ความหมายของการวางแผนกำลังคน ในคู่มือการจัดทำแผนอัตรากำลัง ๓ ปี ว่า การวางแผนกำลังคน (Manpower Planning) หรือการวางแผนทรัพยากรมนุษย์ เป็นกิจกรรมหรืองาน ในการกำหนดวัตถุประสงค์ นโยบาย และวิธีปฏิบัติที่ดีที่สุดไว้ล่วงหน้าเพื่อเป็นแนวทางสำหรับดำเนินการให้เป็นไปตามเป้าหมายที่กำหนดไว้ โดยการดำเนินการอย่างเป็นระบบในการวิเคราะห์ และวิเคราะห์เกี่ยวกับอุปสงค์ และอุปทานกำลังงาน เพื่อนำไปสู่การกำหนดวิธีการที่จะให้ได้กำลังคนที่มีความรู้ความสามารถเพียงพอ หรือกล่าวโดยทั่วไป การมีจำนวนและคุณภาพที่จะปฏิบัติงานในเวลาต้องการ เป็นกระบวนการที่เกี่ยวข้องกับการจัดสรรจำนวนอัตรากำลังที่เหมาะสม และคัดเลือกที่มีคุณสมบัติตรงตามที่ต้องการเข้ามาทำงานในองค์กรในช่วงเวลาที่เหมาะสม เพื่อปฏิบัติงานได้บรรลุวัตถุประสงค์ขององค์กร หรืออีกนัยหนึ่ง การวางแผนกำลังคนคือ วิธีการที่จะให้ได้มาซึ่งทรัพยากรมนุษย์และรู้จักปรับปรุงพัฒนาบุคคลเหล่านั้นให้อยู่กับองค์กรต่อไป

จากคำจำกัดความของนักวิชาการต่างๆ จึงอาจสรุปได้ว่าการกำหนดกรอบอัตรากำลังนั้นเป็นการระบุว่าองค์กรต้องการจำนวน ประเภท และลักษณะของต้นทูนมนุษย์มากน้อยเพียงใดทั้งในปัจจุบันและอนาคต เพื่อให้องค์กรสามารถปฏิบัติการกิจกรรมตามยุทธศาสตร์ ภารกิจและเป้าหมายที่กำหนดไว้

๓.๑.๒ กรอบแนวคิดในการจัดทำแผนอัตรากำลัง ๓ ปี

(๑) แนวคิดเรื่อง การจัดประเภทของบุคลากรในสังกัด

การวางกรอบอัตรากำลังให้สอดคล้องกับภาระงาน โดยวางประเภทของบุคลากรภาครัฐ ตามความเหมาะสมให้สอดคล้องกับแนวทางการบริหารภาครัฐแนวใหม่ ที่เน้นความยืดหยุ่น แก้ไขง่าย กระจายอำนาจการบริหารจัดการ มีความคล่องตัว และมีเจ้าภาพที่ชัดเจน อีกทั้งยังได้กำหนดให้เป็นไปตามหลักการบริหารกิจการบ้านเมืองที่ดีด้วย ในการกำหนดประเภทบุคลากรภาครัฐ ควรเน้นใช้อัตรากำลังแต่ละประเภทอย่างเหมาะสมกับภารกิจ โดยให้พิจารณากรอบให้สอดคล้องกับภารกิจและลักษณะงานขององค์การบริหารส่วนตำบล แคนเหนือ ดังนี้

- **พนักงานส่วนตำบล** : ปฏิบัติงานในภารกิจหลัก ลักษณะงานที่เน้นการใช้ความรู้ความสามารถและทักษะเชิงเทคนิค หรือเป็นงานวิชาการ งานที่เกี่ยวข้องกับการกำหนดนโยบายหรือลักษณะงานที่มีความต่อเนื่องในการทำงาน มีอำนาจหน้าที่ในการสั่งการบังคับบัญชา ผู้ใต้บังคับบัญชาตามลำดับชั้น กำหนดตำแหน่ง แต่ละประเภทของพนักงานส่วนตำบลไว้ ดังนี้

- สายงานบริหารงานท้องถิ่น ได้แก่ ปลัด รองปลัด
- สายงานอำนวยการท้องถิ่น ได้แก่ หัวหน้าส่วนราชการ ผู้อำนวยการกอง
- สายงานวิชาการ ได้แก่ สายงานที่บรรจุเริ่มต้นด้วยคุณวุฒิปริญญาตรี
- สายงานทั่วไป ได้แก่ สายงานที่บรรจุเริ่มต้นมีคุณวุฒิต่ำกว่าปริญญาตรี

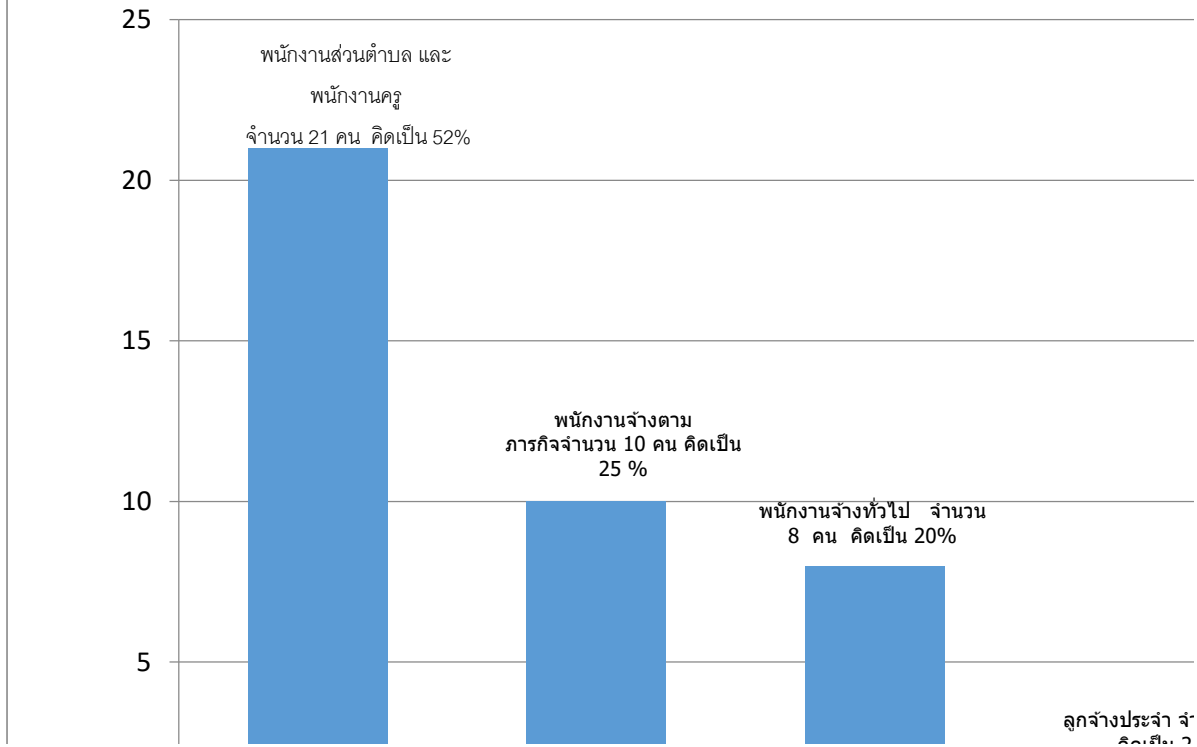
- **ลูกจ้างประจำ** : ปฏิบัติงานที่ต้องใช้ทักษะและประสบการณ์ จึงมีการจ้างลูกจ้างประจำต่อเนื่องจนกว่าจะเกษียณอายุราชการ โดยไม่มีการกำหนดอัตราขึ้นมาใหม่ หรือกำหนดตำแหน่งเพิ่มจากที่มีอยู่เดิมและให้ยุบเลิกตำแหน่ง หากตำแหน่งที่มีอยู่เดิมเป็นตำแหน่งว่า มีคนลาออก หรือเกษียณอายุราชการ โดยกำหนดเป็น ๓ กลุ่ม ดังนี้

- กลุ่มงานบริการพื้นฐาน
- กลุ่มงานสนับสนุน
- กลุ่มงานช่าง

- **พนักงานจ้าง** : ปฏิบัติงานเสริมในภารกิจรอง ภารกิจสนับสนุน งานที่มีกำหนดระยะเวลาการปฏิบัติงานเริ่มต้นและสิ้นสุดที่แน่นอนตามโครงการหรือภารกิจในระยะสั้น หลักเกณฑ์การกำหนดพนักงานจ้างจะมี ๓ ประเภทแต่ องค์การบริหารส่วนตำบลแคนเหนือเป็นองค์การบริหารส่วนตำบลขนาดกลางด้วยบริบท ขนาด และปัจจัยหลายอย่าง จึงกำหนดจ้างพนักงานจ้าง เพียง ๒ ประเภท ดังนี้

- พนักงานจ้างทั่วไป
- พนักงานจ้างตามภารกิจ

แผนภูมิอัตรากำลัง แสดงสัดส่วนของบุคลากรในสังกัด องค์การบริหารส่วนตำบลแคนเหนือ



(๒) แนวคิดเรื่องการกำหนดสายงานและตำแหน่งงาน ในส่วนราชการ

การจัดสรรอัตรากำลังให้มีประสิทธิภาพ สอดคล้องกับภาระงาน ตลอดจนการกำหนดสายงานและคุณสมบัติเฉพาะตำแหน่ง ให้ตรงกับบทบาท ภารกิจขององค์การบริหารส่วนตำบลมากยิ่งขึ้น โดยจุดเน้นคือ กำหนดสายงานที่สอดคล้องกับหน้าที่ความรับผิดชอบมากที่สุด พร้อมทั้งเอื้อต่อการบริหารทรัพยากรบุคคล อันได้แก่ การโอน การย้าย การวางแผนเส้นทางความก้าวหน้าในสายอาชีพ เป็นต้น ทั้งนี้ องค์การบริหารส่วนตำบลแคนเหนือได้พิจารณาด้วยว่าอัตรากำลังที่มีอยู่ในปัจจุบัน มีคุณสมบัติทั้งในเชิงคุณภาพ และปริมาณเป็นอย่างไรเพื่อให้สามารถบริหารกำหนดอัตรากำลังให้เกิดประโยชน์สูงสุด โดยให้พิจารณาความเหมาะสมในเชิงคุณสมบัติ ความรู้ ทักษะ วุฒิการศึกษา กลุ่มอาชีพที่เหมาะสมกับหน้าที่ความรับผิดชอบหลัก ดังนี้

- **สำนักปลัด อบต.** คุณสมบัติ ความรู้ ทักษะ วุฒิการศึกษา ที่ใช้ในการบรรจุ และแต่งตั้งให้พนักงานส่วนตำบล ลูกจ้างประจำ และพนักงานจ้าง ดำรงตำแหน่งในสำนักงานปลัดส่วนใหญ่จะเน้นที่เรื่องการวางแผน นโยบาย อำนวยความสะดวก การบริการสาธารณะ ฯลฯ ส่วนวุฒิการศึกษา ที่ใช้ในการบรรจุแต่งตั้งจะใช้คุณวุฒิตามมาตรฐานกำหนดตำแหน่งของแต่ละสายงาน เพื่อให้พนักงานแต่ละตำแหน่งสามารถปฏิบัติงานได้เต็มความสามารถและตรงตามความรู้ ประสบการณ์ที่แต่ละคนมี

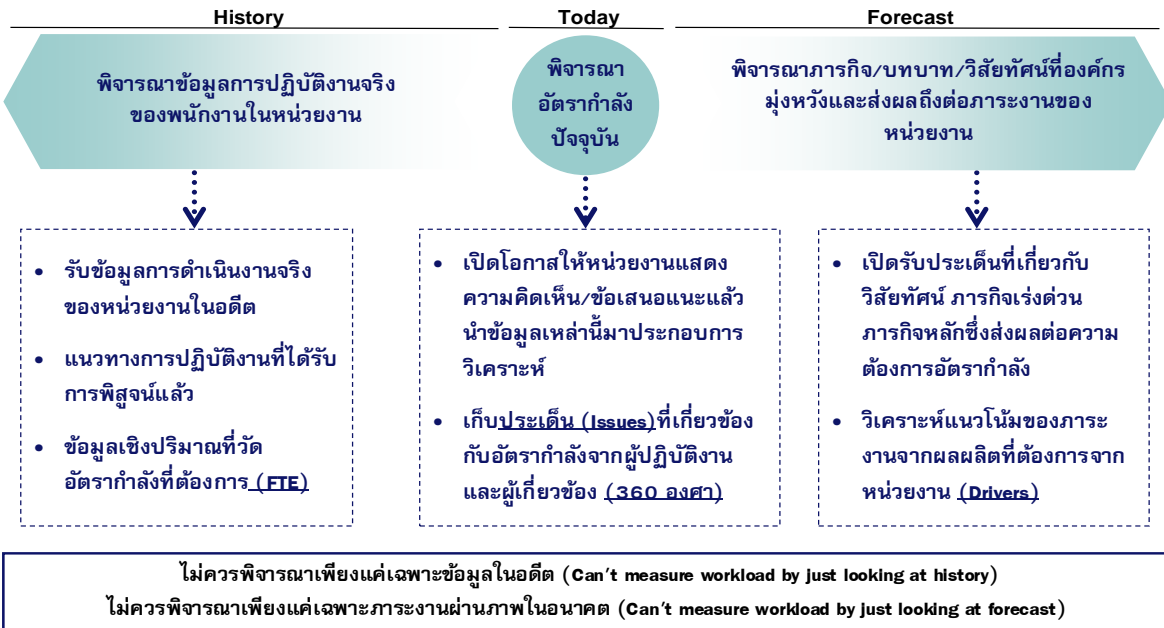
- **กองคลัง** คุณสมบัติ ความรู้ ทักษะ วุฒิการศึกษา ที่ใช้ในการบรรจุ และแต่งตั้งให้พนักงานส่วนตำบล ลูกจ้างประจำ และพนักงานจ้าง ดำรงตำแหน่งในกองคลัง จะเน้นที่เรื่องการเงิน การบัญชี การพัสดุ การจัดเก็บรายได้ ฯลฯ ส่วนวุฒิการศึกษา ที่ใช้ในการบรรจุแต่งตั้งจะใช้คุณวุฒิตามมาตรฐานกำหนดตำแหน่งของแต่ละสายงาน เพื่อให้พนักงานแต่ละตำแหน่งสามารถปฏิบัติงานได้เต็มความสามารถและตรงตามความรู้ ประสบการณ์ที่แต่ละคนมี

- **กองช่าง** คุณสมบัติ ความรู้ ทักษะ วุฒิการศึกษา ที่ใช้ในการบรรจุ และแต่งตั้งให้พนักงานส่วนตำบล ลูกจ้างประจำ และพนักงานจ้าง ดำรงตำแหน่งในกองช่าง ส่วนใหญ่จะเน้นที่เรื่องสายงานช่าง การก่อสร้าง การออกแบบ การประมาณการราคา ฯลฯ ส่วนวุฒิการศึกษา ที่ใช้ในการบรรจุแต่งตั้งจะใช้คุณวุฒิตามมาตรฐานกำหนดตำแหน่งของแต่ละสายงาน เพื่อให้พนักงานแต่ละตำแหน่งสามารถปฏิบัติงานได้เต็มความสามารถและตรงตามความรู้ ประสบการณ์ที่แต่ละคนมี

- **กองการศึกษา ศาสนาและวัฒนธรรม** คุณสมบัติ ความรู้ ทักษะ วุฒิการศึกษา ที่ใช้ในการบรรจุ และแต่งตั้งให้พนักงานส่วนตำบล ลูกจ้างประจำ และพนักงานจ้าง ดำรงตำแหน่งในกองการศึกษา ศาสนาและวัฒนธรรม ส่วนใหญ่จะเน้นที่เรื่องการวางแผนการศึกษา การพัฒนาการศึกษา ประเพณี วัฒนธรรมท้องถิ่น ภูมิปัญญา การบริการสาธารณะ ฯลฯ ส่วนวุฒิการศึกษา ที่ใช้ในการบรรจุแต่งตั้งจะใช้คุณวุฒิตามมาตรฐานกำหนดตำแหน่งของแต่ละสายงาน เพื่อให้พนักงานแต่ละตำแหน่งสามารถปฏิบัติงานได้เต็มความสามารถและตรงตามความรู้ ประสบการณ์ที่แต่ละคนมี

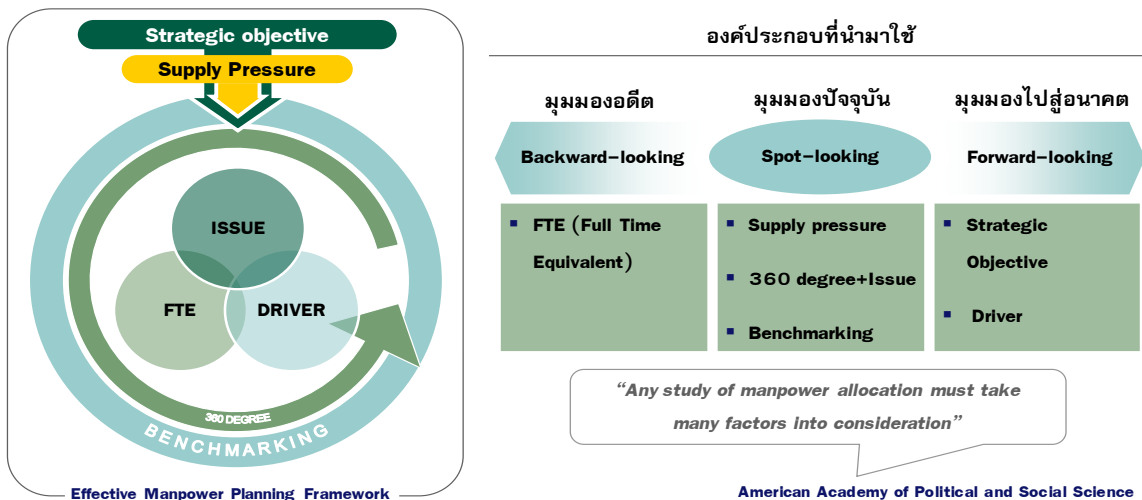
๓.๑.๓ แนวคิดในการวิเคราะห์อุปสงค์กำลังคน (Demand Analysis)

เพื่อกำหนดกรอบอัตรากำลังให้สอดคล้องกับภาระงาน จำเป็นต้องสร้างกระบวนการรวบรวมข้อมูลที่สะท้อนภาระงานจริงของหน่วยงาน แบบ ๓๖๐ องศา โดยแบ่งออกเป็น ๓ มิติเชิงเวลาคือ มิติข้อมูลในอดีต มิติข้อมูลในปัจจุบัน และมิติข้อมูลในอนาคต ดังตาราง



จากไดอะแกรมที่แสดงเบื้องต้นสะท้อนให้เห็นว่าการวิเคราะห์ความต้องการอัตรากำลังขององค์การบริหารส่วนตำบลแคนเหนือ ไม่อาจขึ้นอยู่กับกระบวนการใดกระบวนการหนึ่งอย่างตายตัวได้ ต้องอาศัยการผสมผสานและความสอดคล้องสม่ำเสมอ (Consistency) ของหลายมิติที่ยืนยันตรงกัน เช่นเดียวกับ American Academy of Political and Social Science ที่ได้ให้ความเห็นว่า “การจัดสรรอัตรากำลังนั้นควรคำนึงถึงปัจจัยและกระบวนการต่างๆ มากกว่าหนึ่งตัวในการพิจารณา”

จากมติการพิจารณาอัตรากำลังด้านบนนั้นสามารถนำมาสร้าง “กรอบแนวความคิดการวิเคราะห์อัตรากำลัง (Effective Manpower Planning Framework)” ได้ดังนี้



การพิจารณาอัตรากำลังด้วยการใช้เพียงวิธีการเดียว อาจเกิดความคลาดเคลื่อนขึ้นได้ จึงควรพิจารณาผ่านวิธีการที่หลากหลายและยึดโยงกันเพื่อให้ผลลัพธ์มีความน่าเชื่อถือยิ่งขึ้น

เมื่อนำกรอบแนวความคิดการวิเคราะห์อัตรากำลัง (Effective Manpower Planning Framework) มาพิจารณาอัตรากำลังของหน่วยงานโดยเปรียบเสมือนกระจก ๖ ด้าน สะท้อนและตรวจสอบความเหมาะสมของอัตรากำลัง ในองค์การบริหารส่วนตำบลแคนเหนือ ที่มีอยู่ดังนี้

กระจกด้านที่ ๑ Strategic objective: เพื่อให้การดำเนินการขององค์การบริหารส่วนตำบลแคนเหนือ บรรลุผลตามพันธกิจที่ตั้งไว้ จำเป็นต้องจัดสรรอัตรากำลัง ให้เหมาะสมกับเป้าหมายการดำเนินการ โดยจะเป็นการพิจารณาว่างานในปัจจุบันที่ดำเนินการอยู่นั้นครบถ้วนและตรงตามภารกิจหรือไม่อย่างไร หากงานที่ทำอยู่ในปัจจุบันไม่ตรงกับภารกิจในอนาคต ก็ต้องมีการวางแผนกรอบอัตรากำลังให้ปรับเปลี่ยนไปตามทิศทางในอนาคต รวมถึงหากงานในปัจจุบันบางส่วนไม่ต้องดำเนินการแล้ว อาจทำให้การจัดสรรกำลังคนของบางส่วนราชการเปลี่ยนแปลงไป ทั้งนี้เพื่อให้เกิดการเตรียมความพร้อมในเรื่องกำลังคนให้รองรับสถานการณ์ในอนาคต การ

วางแผนอัตรากำลังคนในด้านนี้ องค์การบริหารส่วนตำบลแคนเหนือ จะพิจารณาคุณวุฒิ การศึกษา ทักษะ และประสบการณ์ ในการบรรจุบุคลากรเป็นสำคัญ เช่น ผู้มีความรู้ความสามารถด้านการรักษาพยาบาล มีคุณวุฒิการศึกษา ด้านการพยาบาล พยาบาลศาสตร์ สาธารณสุข ทันตสาธารณสุข ฯลฯ จะบรรจุให้ดำรงตำแหน่ง ในส่วนของสำนักงานปลัด อบต. เพื่อแก้ไขปัญหา และบริการสาธารณสุขให้กับประชาชนในพื้นที่ได้อย่างทั่วถึง เป็นต้น

กระจกด้านที่ ๒ Supply pressure: เป็นการนำประเด็นค่าใช้จ่ายเจ้าหน้าที่เข้ามาร่วมในการพิจารณา เพื่อการจัดการทรัพยากรบุคคลมีอยู่อย่างมีประสิทธิภาพสูงสุด โดยในตอนนี้จะคำนึงการจัดสรรประเภทของพนักงานส่วนตำบล ลูกจ้างประจำ และพนักงานจ้าง โดยในหลักการแล้วการจัดประเภทลักษณะงานผิดจะมีผลกระทบต่อประสิทธิภาพและต้นทุนในการทำงานขององค์การบริหารส่วนตำบลแคนเหนือ ดังนั้นในการกำหนดอัตรากำลังจะต้องมีการพิจารณาว่าตำแหน่งที่กำหนดในปัจจุบันมีความเหมาะสมหรือไม่ หรือควรเปลี่ยนลักษณะการกำหนดตำแหน่ง เพื่อให้การทำงานเป็นไปอย่างมีประสิทธิภาพมากขึ้น

การวางแผนอัตรากำลังในด้านนี้ องค์การบริหารส่วนตำบลแคนเหนือ ได้กำหนดอัตรากำลังในแต่ละส่วนราชการประกอบด้วย ปลัดองค์การบริหารส่วนตำบล รองปลัดองค์การบริหารส่วนตำบล และหัวหน้าส่วนราชการ มีหน้าที่บังคับบัญชาบุคลากรในส่วนราชการนั้น ๆ ทุกตำแหน่ง ตำแหน่งรองลงมา จะเป็นตำแหน่งแต่ละงาน ซึ่ง กำหนดเป็นสายงานวิชาการ ผู้มีคุณวุฒิต่ำกว่าปริญญาตรี ตำแหน่งสายงานทั่วไป ผู้มีคุณวุฒิต่ำกว่าปริญญาตรี ลูกจ้างประจำ พนักงานจ้างตามภารกิจ และพนักงานจ้างทั่วไป ตามลำดับ การกำหนดในลำดับชั้น เพื่อสะดวกในการบังคับบัญชาและมีผู้รับผิดชอบสายงานนั้น ๆ เป็นผู้มีความรู้ประสบการณ์ ที่แต่ละตำแหน่งควรมีเป็นสำคัญ

กระจกด้านที่ ๓ Full Time Equivalent (FTE): เป็นการนำข้อมูลเวลาที่ใช้ในการปฏิบัติงานตามกระบวนการจริง (Work process) ในอดีต เพื่อวิเคราะห์ปริมาณงานต่อบุคคลจริง อย่างไรก็ตามก่อนจะคำนวณ FTE ต้องมีการพิจารณาปริมาณงานดังต่อไปนี้

- พิจารณางานพนักงานส่วนตำบล ลูกจ้างประจำ และพนักงานจ้าง ในสายงานว่า
 - สอดคล้องกับส่วนราชการ /ส่วนงานนี้หรือไม่
 - มีภาระงานที่ต้องอาศัยสายงานดังกล่าวหรือไม่
 - การมีสายงานนี้ในส่วนราชการ เอื้อต่อการบริหารทรัพยากรบุคคลหรือไม่

○ พิจารณาปรับเปลี่ยนสายงานเมื่อพบว่า

- ลักษณะความเชี่ยวชาญไม่สอดคล้องกับงานหลักขององค์การบริหารส่วนตำบล ตำบลแคนเหนือ
- ไม่มีภาระงาน/ความรับผิดชอบที่ต้องอาศัยสายงานดังกล่าว / หรือทดแทนด้วยสายงานอื่นที่เหมาะสมกว่าได้
- การมีสายงานนี้ในหน่วยงานมิได้ช่วยเอื้อต่อการบริหารทรัพยากรบุคคล

การคิดปริมาณงานแต่ละส่วนราชการ

การนำปริมาณงานที่เกิดขึ้นแต่ละส่วนราชการ มาเพื่อวิเคราะห์การกำหนดอัตรา และคำนวณระยะเวลาที่เกิดขึ้น โดยองค์การบริหารส่วนตำบลแคนเหนือ ได้ใช้วิธีคิดจากสูตรการคำนวณหาเวลาปฏิบัติราชการ ดังนี้

จำนวนวันปฏิบัติราชการ ๑ ปี x ๖ = เวลาปฏิบัติราชการ

แทนค่า $๒๓๐ \times ๖ = ๑,๓๘๐$ หรือ $๘๒,๘๐๐$ นาที

หมายเหตุ

๑. ๒๓๐ คือ จำนวนวัน ใน ๑ ปี ใช้เวลาปฏิบัติงาน ๒๓๐ วันโดยประมาณ
๒. ๖ คือ ใน ๑ วัน ใช้เวลาปฏิบัติงานราชการ เป็นเวลา ๖ ชั่วโมง
๓. ๑,๓๘๐ คือ จำนวน วัน คูณด้วย จำนวน ชั่วโมง / ๑ ปี ทำงาน ๑,๓๘๐ ชั่วโมง
๔. ๘๒,๘๐๐ คือ ใน ๑ ชั่วโมง มี ๖๐ นาที ดังนั้น ๑,๓๘๐ x ๖๐ จะได้ ๘๒,๘๐๐ นาที

กระจกด้านที่ ๔ Driver: เป็นการนำผลลัพธ์ที่พึงประสงค์ขององค์การบริหารส่วนตำบลแคนเหนือ (ที่ยึดโยงกับตัวชี้วัด (KPIs) และพันธกิจขององค์การบริหารส่วนตำบลแคนเหนือ) มายึดโยงกับจำนวนกรอกกำลังคนที่ต้องใช้ สำหรับการสร้างผลลัพธ์ที่พึงประสงค์ให้ได้ตามเป้าหมาย โดยเน้นที่การปฏิบัติงาน การบริหารราชการ สอดคล้องและตอบโจทย์กับการประเมินประสิทธิภาพขององค์การบริหารส่วนตำบลแคนเหนือ(การตรวจประเมิน LPA)

กระจกด้านที่ ๕ ๓๖๐° และ Issues: นำประเด็นการบริหารคน/องค์กรมาพิจารณา อย่างน้อยใน ๓ ประเด็นดังนี้

▪ **ประเด็นเรื่องการจัดโครงสร้างองค์กร** เนื่องจากการจัดโครงสร้างส่วนราชการและการแบ่งงานในแต่ละส่วนราชการนั้น จะมีผลต่อการกำหนดกรอบอัตรากำลังเป็นจำนวนมาก เช่น หากกำหนดโครงสร้างส่วนราชการ หรือ กำหนดฝ่าย มากจะทำให้เกิดตำแหน่งงานขึ้นอีกตามมาไม่ว่าจะเป็นระดับหัวหน้าส่วนราชการ งานในส่วนราชการ งานธุรการ งานสารบรรณและงานอื่น ซึ่งองค์การบริหารส่วนตำบลแคนเหนือพิจารณาพบว่า การกำหนดโครงสร้างในปัจจุบันของแต่ละส่วนราชการนั้นมีความเหมาะสมแล้ว โดยปัจจุบัน มี ๔ ส่วนราชการ ได้แก่ สำนักปลัด อบต. กองคลัง กองช่าง และกองการศึกษา ศาสนาและวัฒนธรรม

▪ **ประเด็นเรื่องการเกษียณอายุราชการ** เนื่องจากองค์การบริหารส่วนตำบลแคนเหนือ เป็นองค์กรที่มีข้าราชการสูงอายุจำนวนหนึ่ง ดังนั้น จึงต้องมีการพิจารณาถึงการเตรียมการเรื่องกรอบอัตรากำลังที่จะรองรับการเกษียณอายุของข้าราชการ ทั้งนี้ไม่ว่าจะเป็นการถ่ายถอดองค์ความรู้ การปรับตำแหน่งอัตรากำลังที่เหมาะสมขึ้นทดแทนตำแหน่งที่จะเกษียณอายุออกไป เพื่อให้สามารถมีบุคลากรปฏิบัติงานต่อเนื่อง และสามารถคาดการณ์ วางแผนกำหนดเพื่อรองรับสถานการณ์ในอนาคตข้างหน้าเกี่ยวกับกำลังคนได้

▪ **มุมมองของผู้มีส่วนเกี่ยวข้องเข้ามาประกอบการพิจารณา** โดยเป็นข้อมูลที่ได้มาจากแบบสอบถามหรือการสัมภาษณ์ ผู้บริหาร หรือ หัวหน้าส่วนราชการ ซึ่งประกอบด้วยไปด้วย นายกองคการบริหารส่วนตำบลแคนเหนือ รองนายกองคการบริหารส่วนตำบลแคนเหนือ ปลัดองค์การบริหารส่วนตำบลแคนเหนือ และหัวหน้าส่วนราชการ ทั้ง ๔ ส่วนราชการ การสอบถาม หรือการสัมภาษณ์ ผู้บริหารหรือหัวหน้าส่วนราชการขององค์การบริหารส่วนตำบลแคนเหนือ เป็นการวางแผนและเตรียมการในมุมมองของผู้บริหารและผู้ปฏิบัติงาน เพื่อปรับปรุงและกำหนดทิศทางให้สอดคล้องในทิศทางเดียวกัน ระหว่างผู้บริหารและผู้ปฏิบัติงาน

๓.๒ ขอบเขตและแนวทางจัดทำแผนอัตรากำลัง ๓ ปี ประจำปีงบประมาณ ๒๕๖๑ - ๒๕๖๓

องค์การบริหารส่วนตำบลแคนเหนือ ได้แต่งตั้งคณะทำงานจัดทำแผนอัตรากำลัง ๓ ปี ประจำปีงบประมาณ ๒๕๖๑ - ๒๕๖๓ ซึ่งประกอบด้วย นายกองคการบริหารส่วนตำบลแคนเหนือ ปลัด อบต. หัวหน้าส่วนราชการเปนครณะทำงาน และนักทรัพยากรบุคคล เปนครณะการและเลขานุการ จัดทำแผนอัตรากำลัง ๓ ปี โดยมีขอบเขตนื้อหาคครอบคลุมในเรื่องต่างๆ ดังต่อไปนี้

๓.๒.๑ วิเคราะห์ภารกิจ อำนาจหน้าที่ความรับผิดชอบขององค์การบริหารส่วนตำบลแคนเหนือ ตามกฎหมายจัดตั้งองค์กรปกครองส่วนท้องถิ่น และตามพระราชบัญญัติกำหนดแผนและขั้นตอนการกระจาย อำนาจให้แก่องค์กรปกครองส่วนท้องถิ่น พ.ศ.๒๕๔๒ ตลอดจนกฎหมายอื่นให้สอดคล้องกับแผนพัฒนาเศรษฐกิจและสังคมแห่งชาติ แผนพัฒนาจังหวัด แผนพัฒนาอำเภอ แผนพัฒนาตำบล นโยบายผู้บริหารและสภาพปัญหาขององค์การบริหารส่วนตำบลแคนเหนือ

๓.๒.๒ กำหนดโครงสร้างการแบ่งส่วนราชการภายในและการจัดระบบงาน เพื่อรองรับภารกิจ ตามอำนาจหน้าที่ความรับผิดชอบ ให้สามารถแก้ปัญหาขององค์การบริหารส่วนตำบลได้อย่างมีประสิทธิภาพและตอบสนอง ความต้องการของประชาชน

๓.๒.๓ กำหนดตำแหน่งในสายงานต่างๆ จำนวนตำแหน่ง และระดับตำแหน่ง ให้เหมาะสมกับภาระหน้าที่ความรับผิดชอบ ปริมาณงาน และคุณภาพของงาน รวมทั้งสร้างความก้าวหน้าในสายอาชีพของกลุ่มงานต่างๆ

๓.๒.๔ กำหนดความต้องการพนักงานจ้างในองค์การบริหารส่วนตำบลแคนเหนือ โดยให้หัวหน้าส่วน ราชการเขามามีส่วนรวม เพื่อกำหนดความจำเป็นและความต้องการในการใช้พนักงานจ้างให้ตรงกับภารกิจและ อำนาจหน้าที่ที่ต้องปฏิบัติอย่างแท้จริง และต้องคำนึงถึงโครงสร้างส่วนราชการ และจำนวนข้าราชการ ลูกจ้างประจำ ในองค์การบริหารส่วนตำบลประกอบการกำหนดประเภทตำแหน่งพนักงานจ้าง

๓.๒.๕ กำหนดประเภทตำแหน่งพนักงานจ้าง จำนวนตำแหน่งให้เหมาะสมกับภารกิจ อำนาจ หน้าที่ ความรับผิดชอบ ปริมาณงานและคุณภาพของงานให้เหมาะสมกับโครงสร้างส่วนราชการของ องค์การบริหารส่วนตำบลแคนเหนือ

๓.๒.๖ จัดทำกรอบอัตรากำลัง ๓ ปี โดยภาระค่าใช้จ่ายดานการบริหารงานบุคคลต้องไม่เกิน ร้อยละสี่สิบของงบประมาณรายจ่าย

๓.๒.๗ ใ้พนักงานส่วนตำบล และพนักงานจางทุกคน ได้รับการพัฒนาความรู้ ความสามารถอย่างน้อยปีละ ๑ ครั้ง

๓.๓ ความสำคัญของการกำหนดกรอบอัตรากำลังคน

การวางแผนกำลังคนและการกำหนดกรอบอัตรากำลังคนมีความสำคัญ เป็นประโยชน์ต่อองค์การบริหารส่วนตำบลและส่งผลกระทบต่อความสำเร็จหรือความล้มเหลวขององค์การบริหารส่วนตำบล การกำหนดอัตรากำลังคนอย่างเป็นระบบและต่อเนื่องจะช่วยให้องค์การบริหารส่วนตำบลแคนเหนือ สามารถปรับตัวให้เข้ากับสภาพแวดล้อมที่มีการเปลี่ยนแปลงอย่างรวดเร็วได้อย่างทันท่วงทีทำให้การจัดหา การใช้และการพัฒนาทรัพยากรบุคคลเป็นไปอย่างมีประสิทธิภาพ ดังนั้นการกำหนดกรอบอัตรากำลังคนจึงมีความสำคัญและเป็นประโยชน์โดยสรุปได้ ดังนี้

๓.๓.๑ ทำให้องค์การบริหารส่วนตำบลแคนเหนือ สามารถพยากรณ์สิ่งที้อาจจะเกิดขึ้นในอนาคต จากการเปลี่ยนแปลงทางด้านเศรษฐกิจ การเมือง กฎหมาย และเทคโนโลยีทำให้องค์การบริหารส่วนตำบลแคนเหนือ สามารถวางแผนกำลังคนและเตรียมการรองรับกับเหตุการณ์ดังกล่าวไว้ล่วงหน้า (Early Warning) ซึ่งจะช่วยให้ปัญหาที่้องค์การบริหารส่วนตำบลแคนเหนือ จะเผชิญในอนาคตเกี่ยวกับทรัพยากรบุคคลลดความรุนแรงลงได้

๓.๓.๒ ทำให้ทราบข้อมูลพื้นฐานทั้งด้านอุปสงค์และอุปทานของทรัพยากรบุคคลที่มีอยู่ในปัจจุบันและในอนาคต องค์การบริหารส่วนตำบลแคนเหนือ จึงสามารถวางแผนล่วงหน้าเกี่ยวกับการใช้ทรัพยากรบุคคลให้สอดคล้องกับสภาวะแวดล้อมต่างๆ ที่มีการเปลี่ยนแปลงไป

๓.๓.๓ การกำหนดกรอบอัตรากำลังคนจะเป็นกิจกรรมเชื่อมโยงระหว่างการจัดการทรัพยากรบุคคลและการวางแผนเชิงกลยุทธ์ขององค์การบริหารส่วนตำบลแคนเหนือ ให้สอดคล้องกันทำให้การดำเนินการขององค์การบริหารส่วนตำบลแคนเหนือ เป็นไปอย่างมีประสิทธิภาพนำไปสู่เป้าหมายที่ต้องการ

๓.๓.๔ ช่วยลดปัญหาด้านต่างๆ เกี่ยวกับการบริหารกำลังคน เช่น ปัญหาโครงสร้างอายุกำลังคน ปัญหาคนไม่พอกับงานตามภารกิจใหม่ เป็นต้น ซึ่งปัญหาบางอย่างแม้ว่าจะไม่อาจแก้ไขให้หมดสิ้นไปได้ด้วยการวางแผนกำลังคนแต่การที่หน่วยงานได้มีการวางแผนกำลังคนไว้ล่วงหน้าก็จะช่วยลดความรุนแรงของปัญหานั้นลงได้

๓.๓.๕ ช่วยให้องค์การบริหารส่วนตำบลแคนเหนือ สามารถที่จะจัดจำนวน ประเภท และระดับทักษะของกำลังคนให้เหมาะสมกับงานในระยะเวลาที่เหมาะสม ทำให้กำลังคนสามารถปฏิบัติงานได้อย่างมีประสิทธิภาพ ส่งผลให้ทั้งกำลังคนและองค์การบริหารส่วนตำบลแคนเหนือ บรรลุวัตถุประสงค์ที่กำหนดไว้อันจะส่งผลให้เกิดประโยชน์สูงสุดขององค์การบริหารส่วนตำบลแคนเหนือ โดยรวม

๓.๓.๖ การกำหนดกรอบอัตรากำลังคนจะทำให้การลงทุนในทรัพยากรบุคคลขององค์การบริหารส่วนตำบลแคนเหนือ เกิดประโยชน์สูงสุดและไม่เกิดความสูญเปล่าอันเนื่องมาจากการลงทุนผลิตและพัฒนาทรัพยากรบุคคลของหน่วยงานไม่ตรงกับความต้องการ

๓.๓.๗ ช่วยทำให้เกิดการจ้างงานที่เท่าเทียมกันอย่างมีประสิทธิภาพ (Equal Employment Opportunity : EEO) เนื่องจากการกำหนดกรอบอัตรากำลังจะนำไปสู่การวางแผนกำลังคนที่มีประสิทธิภาพ อันจะส่งผลให้การจัดการทรัพยากรบุคคลบรรลุผลสำเร็จ โดยเริ่มตั้งแต่กิจกรรมการสรรหา การคัดเลือก การบรรจุแต่งตั้ง การพัฒนาและฝึกอบรม การประเมินผลการปฏิบัติงาน การวางแผนความก้าวหน้าในสายอาชีพ การวางแผนสืบทอดตำแหน่ง การจ่ายค่าตอบแทน เป็นต้น

๓.๔ กระบวนการจัดทำแผนอัตรากำลัง ๓ ปี ประจำปีงบประมาณ ๒๕๖๑ - ๒๕๖๓

๓.๔.๑ แต่งตั้งคณะทำงานจัดทำแผนอัตรากำลัง ๓ ปี

๓.๔.๒ ประชุมคณะทำงานจัดทำแผนอัตรากำลัง ๓ ปี

๓.๔.๒.๑ ทบทวนวิสัยทัศน์ พันธกิจและยุทธศาสตร์ขององค์การบริหารส่วนตำบลแคนเหนือ

๓.๔.๒.๒ ทบทวนข้อมูลพื้นฐานขององค์การบริหารส่วนตำบลแคนเหนือเช่น กฎระเบียบ การแบ่งส่วนราชการภายใน และกรอบอัตรากำลังในแต่ละหน่วยงาน ภารกิจงาน ฯลฯ เป็นต้น

๓.๔.๒.๓ วิเคราะห์อัตรากำลังในปัจจุบัน (Supply Analysis)

๓.๔.๓ เพื่อจัดทำร่างแผนอัตรากำลัง ๓ ปีขององค์การบริหารส่วนตำบลแคนเหนือ และส่งคณะทำงานเพื่อปรับแต่งร่างแผนอัตรากำลัง

๓.๔.๔ องค์การบริหารส่วนตำบลแคนเหนือ ขอความเห็นชอบร่างแผนอัตรากำลัง ๓ ปีต่อคณะกรรมการพนักงานส่วนตำบลจังหวัดขอนแก่น

๓.๔.๕ องค์การบริหารส่วนตำบลแคนเหนือ ประกาศใช้แผนอัตรากำลัง ๓ ปี ประจำปีงบประมาณ ๒๕๖๑ - ๒๕๖๓

๓.๔.๖ องค์การบริหารส่วนตำบลแคนเหนือ จัดส่งแผนอัตรากำลังที่ประกาศใช้แล้ว ให้อำเภอ และจังหวัด และส่วนราชการในสังกัด

ตารางกระบวนการ ขั้นตอนการจัดทำแผนอัตรากำลัง ๓ ปี องค์การบริหารส่วนตำบลแคนเหนือ

วัน เดือน ปี	รายการที่ดำเนินการ	หมายเหตุ
ส.ค.๖๐	แต่งตั้งคณะทำงาน	
ส.ค. ๖๐	ประชุมคณะทำงาน	ทบทวนวิสัยทัศน์ พันธกิจ ยุทธศาสตร์ ภารกิจงาน อัตรากำลังที่มีอยู่ ฯลฯ
ส.ค.๖๐	จัดส่งร่างแผนให้คณะทำงานพิจารณา	พิจารณาร่างแผนอัตรากำลัง ๓ ปี
๓๑ ส.ค.๖๐	เสนอคณะกรรมการจัดทำแผนอัตรากำลัง ๓ ปี จังหวัดขอนแก่นพิจารณา	
๒๙ ก.ย.๖๐	ก.อบต.จ.ขอนแก่น ประชุมพิจารณาให้ความเห็นชอบ	
ก.ย.๖๐	จังหวัดจัดส่งมติ ก.อบต.จ. ให้ อบต.แคนเหนือ	ปลายเดือน ก.ย.๖๐
ก.ย.๖๐	ประกาศใช้แผนอัตรากำลัง ๓ ปี	ตั้งแต่ ๑ ต.ค.๖๐ ถึง ๓๐ ก.ย.๖๓
ต.ค.๖๐	รายงานและจัดส่งแผนอัตรากำลัง ๓ ปี	จังหวัดขอนแก่น , อำเภอบ้านไผ่

๔. สภาพปัญหาของพื้นที่และความต้องการของประชาชน

เพื่อให้การวางแผนอัตรากำลัง ๓ ปี ขององค์การบริหารส่วนตำบลแคนเหนือ มีความครบถ้วน องค์การบริหารส่วนตำบลแคนเหนือ สามารถดำเนินการตามอำนาจหน้าที่ได้อย่างมีประสิทธิภาพ องค์การบริหารส่วนตำบลแคนเหนือ ได้วิเคราะห์สภาพปัญหาในเขตพื้นที่ขององค์การบริหารส่วนตำบล ซึ่งมีสภาพปัญหา และความจำเป็นพื้นฐานและความต้องการของประชาชนในเขตพื้นที่ที่สำคัญดังนี้

๑. ปัญหาโครงสร้างพื้นฐาน

- ๑.๑ เส้นทางคมนาคมขนส่งระหว่างหมู่บ้านไม่สะดวก
- ๑.๒ ถนนที่ใช้ในการขนส่งผลผลิตทางการเกษตร ไม่สะดวก
- ๑.๓ การขยายเขตไฟฟ้าแรงต่ำไม่เพียงพอ
- ๑.๔ การขยายเขตไฟฟ้าเพื่อการเกษตรไม่เพียงพอ
- ๑.๕ ระบบประปาหมู่บ้านยังไม่สะอาด และไม่ทั่วถึง
- ๑.๖ ขาดแคลนน้ำเพื่อใช้ในการอุปโภค บริโภค ในช่วงฤดูแล้ง
- ๑.๗ ขาดแหล่งกักเก็บน้ำเพื่อการเกษตร

๒. ปัญหาด้านเศรษฐกิจ

- ๒.๑ การประกอบอาชีพในหมู่บ้าน
 - ปัญหาการขาดความรู้โอกาสในการประกอบอาชีพ
 - ปัญหาขาดการส่งเสริมจากภาครัฐอย่างต่อเนื่อง
- ๒.๒ ประชาชนขาดความรู้ในการพัฒนาการเกษตร
- ๒.๓ กลุ่มหรือองค์กรทางการเกษตรยังไม่เข้มแข็ง
- ๒.๔ ขาดตลาดที่เป็นศูนย์กลางในการแลกเปลี่ยนซื้อขายสินค้าภาคเกษตร
- ๒.๕ การว่างงานหลังฤดูเก็บเกี่ยว

๓. ปัญหาด้านสาธารณสุข และการอนามัย

- ๓.๑ ปัญหาความรู้เรื่องสาธารณสุขและอนามัย
- ๓.๒ ปัญหาเรื่องยาเสพติด
- ๓.๓ ปัญหาเรื่องการจัดขยะ
- ๓.๔ ปัญหาการให้บริการสุขภาพของผู้สูงอายุ เด็ก สตรี และคนพิการ ไม่ทั่วถึง
- ๓.๕ ปัญหาโรคพิษสุนัขบ้า
- ๓.๖ ปัญหาโรคไข้เลือดออกและยูงลาย

๔. ปัญหาขาดความรู้เพื่อการปรับปรุงคุณภาพชีวิต

- ๔.๑ ปัญหาการขาดแหล่งข้อมูลข่าวสารระดับหมู่บ้าน
- ๔.๒ ปัญหาขาดการเรียนรู้นอกระบบการเรียนการสอน
- ๔.๓ ขาดสนามกีฬา อุปกรณ์กีฬาสำหรับออกกำลังกาย

๕. ปัญหาทรัพยากรธรรมชาติและสิ่งแวดล้อม

๕.๑ ปัญหาแหล่งน้ำทางธรรมชาติ/คลองธรรมชาติกักเก็บน้ำไม่เพียงพอ ไม่สามารถนำน้ำมาใช้ในการประกอบอาชีพเกษตรกรรมและอุปโภค – บริโภคได้

๕.๒ ลำห้วย / หนอง ที่ใช้เก็บกักน้ำตามธรรมชาติตื้นเขิน มีวัชพืชปกคลุมทำให้กักเก็บน้ำได้ปริมาณ น้อยในฤดูฝน และการระบายน้ำในฤดูน้ำหลากไม่สะดวก

๕.๓ ขาดการอนุรักษ์ทรัพยากรธรรมชาติ เช่น แหล่งน้ำ, ป่าไม้, และสัตว์ป่า เป็นต้น

๕.๔ ขาดการส่งเสริมให้เกษตรกรใช้สารอินทรีย์ในการดำเนินกิจกรรมทางการเกษตร

๖. ปัญหาด้านการเมือง การบริหาร และการจัดการขององค์การบริหารส่วนตำบล

๖.๑ อาคารสถานที่ไม่เพียงพอ

๖.๒ บุคลากรขาดการพัฒนาศักยภาพอย่างต่อเนื่อง

๖.๓ การให้บริการและอำนวยความสะดวกในการติดต่อราชการไม่เพียงพอ

ความต้องการของประชาชน

๑. ความต้องการด้านโครงสร้างพื้นฐาน

๑.๑ ก่อสร้างถนน คสล./ลาดยาง

๑.๒ ปรับปรุงถนนดินเป็นถนนลูกรัง และปรับปรุงซ่อมแซมถนนลูกรัง

๑.๓ ขอย้ายเขตไฟฟ้าแรงต่ำ

๑.๔ ขอย้ายไฟฟ้าเพื่อการเกษตร

๑.๕ ขยายการวางท่อประปาหมู่บ้าน

๑.๖ ขอสนับสนุนน้ำเพื่อการอุปโภค และบริโภคในฤดูแล้ง

๑.๗ ก่อสร้างฝายและซ่อมแซมฝายเพื่อกักเก็บน้ำเพื่อการเกษตร

๒. ความต้องการด้านเศรษฐกิจ

๒.๑ ปรับปรุงโครงสร้าง ระบบการผลิตการเกษตร

๒.๒ ฝึกอบรมความรู้ด้านวิชาการ และการศึกษาดูงาน

๒.๓ ส่งเสริมสนับสนุนกลุ่มหรือองค์กรทางการเกษตรอย่างต่อเนื่อง

๒.๔ ให้ความรู้ทางด้านเทคโนโลยีที่ทันสมัย

๒.๕ ตลาดเพื่อเป็นศูนย์กลางในการแลกเปลี่ยนซื้อขายสินค้าภาคเกษตร

๓. ความต้องการด้านสาธารณสุขและอนามัย

๓.๑ ฝึกอบรมให้ความรู้ทางโภชนาการอนามัยแม่และเด็ก

๓.๒ ให้มีการป้องกันกันและแก้ไขยาเสพติด

๓.๓ ให้ความรู้ด้านสุขศึกษา

๓.๔ ต้องการดูแลสุขภาพผู้สูงอายุ ,เด็ก,สตรีและคนพิการ สงเคราะห์ผู้สูงอายุ

๓.๕ ให้มีการป้องกันโรคพิษสุนัขบ้า

๓.๖ ให้มีการป้องกัน และกำจัดลูกน้ำยุงลาย

๔. ความต้องการด้านความรู้ เพื่อการปรับปรุงคุณภาพชีวิต

- ๔.๑ ต้องการได้รับความรู้ด้านอาชีพ
- ๔.๒ จัดให้มีองค์กรเรียนรู้ภายในชุมชน การจัดการศึกษา และการศึกษานอกระบบ
- ๔.๓ ก่อสร้างสถานกีฬาและรับการสนับสนุนอุปกรณ์กีฬา
- ๔.๔ จัดการแข่งขันกีฬาท่าบอล ด้านยาเสพติด
- ๔.๕ จัดอบรมให้ความรู้เกี่ยวกับการป้องกันและแก้ไขปัญหายาเสพติด

๕. ความต้องการด้านทรัพยากรธรรมชาติและสิ่งแวดล้อม

- ๕.๑ การดูแลรักษาแหล่งน้ำทางธรรมชาติ เพื่อการอุปโภค บริโภค
- ๕.๒ ขุดลอกคลอง / แหล่งน้ำที่ตื้นเขิน และกำจัดวัชพืช เพื่อการเกษตร
- ๕.๓ ปลูกป่าชุมชน / ปลูกป่าทดแทน
- ๖.๔ การรณรงค์ให้มีการอนุรักษ์พันธุ์สัตว์บก สัตว์น้ำ และเครื่องบกรังน้ำในฤดูวางไข่
- ๖.๕ การรณรงค์ส่งเสริมการทำเกษตรอินทรีย์
- ๖.๖ ในพื้นที่ตำบล ฝึกอบรมจัดตั้งกลุ่มเยาวชนด้านการอนุรักษ์ทรัพยากรธรรมชาติและ

สิ่งแวดล้อม

๖. ความต้องการด้านการเมือง การบริหาร และจัดการขององค์การบริหารส่วนตำบล

- ๖.๑ ก่อสร้างอาคารสถานที่ให้เพียงพอสามารถรองรับการทำงานและการบริการประชาชนได้
- ๖.๒ จัดอบรม/ส่งบุคลากรเข้ารับการอบรมเพื่อพัฒนาศักยภาพอย่างต่อเนื่อง
- ๖.๓ ปรับขยายบริเวณให้บริการประชาชนเพื่ออำนวยความสะดวก

จากการสำรวจและวิเคราะห์สภาพปัญหาภายในเขตพื้นที่องค์การบริหารส่วนตำบลแคนเหนือ พบปัญหาและความต้องการความต้องการของประชาชนตามแผนพัฒนาท้องถิ่น ๔ ปี ประจำปี ๒๕๖๑ - ๒๕๖๔ แบ่งออกเป็นด้านต่างๆ เพื่อสะดวกในการดำเนินการแก้ไขโดยตรง กับความต้องการประชาชนอย่างแท้จริง เช่นงบประมาณที่ได้รับมีจำนวนน้อย จึงทำให้ไม่สามารถดำเนินการพัฒนาตามแผนที่กำหนดไว้ได้ทั้งหมดการปฏิบัติงานไม่เป็นไปตามกำหนดเนื่องจากงบประมาณที่ได้รับอุดหนุนจากรัฐบาลมีความล่าช้าและไม่เป็นไปตามประมาณการที่ทางอบต.คาดว่าจะได้รับ จึงทำให้ไม่สามารถดำเนินการพัฒนาตามแผน และระยะเวลาที่กำหนด

ยุทธศาสตร์องค์กรปกครองส่วนท้องถิ่น

๑. ความสัมพันธ์ระหว่างแผนพัฒนาระดับมหภาค

- ๑.๑ แผนยุทธศาสตร์ชาติ ๒๐ ปี
- ๑.๒ แผนพัฒนาเศรษฐกิจและสังคมแห่งชาติ ฉบับที่ ๑๒
- ๑.๓ แผนพัฒนาภาค/แผนพัฒนากลุ่มจังหวัด/แผนพัฒนาจังหวัด
- ๑.๔ ยุทธศาสตร์การพัฒนาขององค์การปกครองส่วนท้องถิ่นในเขตจังหวัด

๒. ยุทธศาสตร์ขององค์กรปกครองส่วนท้องถิ่น

๒.๑ วิสัยทัศน์ถนนสุนา ไฟฟ้าส่องสว่าง มุ่งสู่เศรษฐกิจพอเพียง สังคมก้าวหน้า เน้นแก้ไขปัญหา เสพติด พัฒนาคุณภาพชีวิต ผู้นำการศึกษา ภูมิปัญญาท้องถิ่น สิ่งแวดล้อมน่าอยู่

๒.๒ ยุทธศาสตร์แผนยุทธศาสตร์การพัฒนาท้องถิ่น เป็นแผนพัฒนาเศรษฐกิจและสังคมของ องค์กรปกครองส่วนท้องถิ่นที่กำหนดยุทธศาสตร์และแนวทางการพัฒนาขององค์กรปกครองส่วนท้องถิ่นซึ่งแสดง ถึงวิสัยทัศน์ พันธกิจ และจุดมุ่งหมายเพื่อการพัฒนาในอนาคตโดยสอดคล้องกับแผนพัฒนาเศรษฐกิจและสังคม แห่งชาติ แผนการบริหารราชการแผ่นดิน ยุทธศาสตร์การพัฒนาจังหวัด อำเภอ แผนชุมชน และนโยบายในการ พัฒนาท้องถิ่น การวางแผนยุทธศาสตร์การพัฒนาขององค์กรปกครองส่วนท้องถิ่นจึงเป็นกระบวนการตัดสินใจเพื่อ กำหนดทิศทางในอนาคตขององค์กรปกครองส่วนท้องถิ่น โดยกำหนดสภาพการณ์ที่ต้องการบรรลุและแนวทางใน การบรรลุบนพื้นฐานของการรวบรวมและวิเคราะห์ข้อมูลอย่างรอบด้านและเป็นระบบ ทั้งนี้จะต้องสอดคล้องกับ ศักยภาพท้องถิ่น และปัญหา/ความต้องการของประชาชนในท้องถิ่น

การวางแผนยุทธศาสตร์การพัฒนามีความสำคัญต่อองค์กรปกครองส่วนท้องถิ่น ทั้งนี้ เนื่องจากแผนยุทธศาสตร์การพัฒนาเป็นแผนพัฒนาที่มุ่งไปสู่สภาพการณ์ที่ต้องการให้เกิดขึ้นในอนาคต เป็นกรอบ ในการกำหนดทิศทางการพัฒนาให้มุ่งสู่สภาพการณ์อันพึงประสงค์ได้อย่างเท่าทันกับการเปลี่ยนแปลง โดย สามารถจัดทรัพยากรที่มีอยู่อย่างจำกัดได้อย่างมีประสิทธิภาพ การจัดทำแผนยุทธศาสตร์การพัฒนาที่ดีจะต้อง ตั้งอยู่บนพื้นฐานของการรวบรวมและการวิเคราะห์ข้อมูลอย่างรอบด้านและเป็นระบบ เพื่อสามารถนำไปสู่การ แก้ปัญหาและตอบสนองความต้องการของประชาชนในท้องถิ่นได้อย่างแท้จริงเป็นกรอบยุทธศาสตร์องค์การ บริหารส่วนตำบลแคนเหนือ

การวิเคราะห์ศักยภาพการพัฒนาขององค์การบริหารส่วนตำบลแคนเหนือ

จุดแข็ง (Strengths)

๑. เป็นองค์กรนิติบุคคลที่มีโครงสร้างที่ชัดเจน ครอบคลุมอำนาจหน้าที่ตามภารกิจ และมีระเบียบข้อ กฎหมายในการปฏิบัติงานที่ชัดเจน

๒.เจ้าหน้าที่ผ่านการฝึกอบรมความรู้เรื่องระเบียบปฏิบัติหน้าที่และปฏิบัติงานตามระเบียบกฎหมายอย่าง ครบครัด

๓.เป็นหน่วยงานที่มีความใกล้ชิดกับประชาชนมากที่สุด จึงสามารถเข้าถึงความต้องการของประชาชนและ สามารถแก้ไขปัญหาได้เร็ว

๔.สภาองค์การบริหารส่วนตำบลสามารถบัญญัติข้อบัญญัติงบประมาณรายจ่ายและข้อบัญญัติท้องถิ่น เพื่อ การพัฒนาได้ภายใต้กรอบกฎหมาย

๕.มีการติดตั้งระบบอินเทอร์เน็ตความเร็วสูงและมีเครื่องคอมพิวเตอร์และครุภัณฑ์สำนักงานพร้อมใช้งาน ทำให้เกิดความรวดเร็วในการปฏิบัติงาน

๖.ระบบการทำงานในองค์กรมีการเรียกประชุมพนักงาน เพื่อแจ้งให้ทราบเรื่องต่าง ๆ และติดตามผลการ ทำงานของแต่ละส่วนเพื่อปรึกษาหารือร่วมกันประจำทุกเดือน

จุดอ่อน (Weakness)

๑. การมีความอิสระในการบริหารงบประมาณ ทำให้เสี่ยงต่อการเกิดทุจริต คอร์รัปชัน
๒. โครงการตามแผนพัฒนาที่มาจากความต้องการของประชาชนมีจำนวนมาก แต่ไม่สามารถปฏิบัติได้ครบถ้วนขาดประสิทธิภาพ
๓. การดำเนินงานตามนโยบายหลักขององค์กรและนโยบายต่าง ๆ ของรัฐบาลมีจำนวนมากทำให้ความรับผิดชอบเพิ่มมากขึ้น แต่งบประมาณมีจำนวนจำกัด
๔. ผู้บริหารสามารถกำหนดนโยบายที่มีความยืดหยุ่นตามสภาพแวดล้อมที่เปลี่ยนแปลงตลอดเวลา มีเสี่ยงต่อการตัดสินใจผิดพลาด

โอกาส (Opportunity)

๑. พรบ.กำหนดแผนและขั้นตอนการกระจายอำนาจให้ อปท.ในการจัดระบบบริการสาธารณะเพื่อประโยชน์ของประชาชนในท้องถิ่น
๒. พรบ.สภาพตำบลและองค์การบริหารส่วนตำบล กำหนดให้นายก อบต.มีวาระการดำรงตำแหน่งคราวละสี่ปี เป็นการเปิดโอกาสให้บุคคลที่มีความรู้ความสามารถเข้ามาบริหารงานและพัฒนาท้องถิ่น
๓. เป็นองค์กรที่มีหน้าที่ให้บริการสาธารณะแก่ประชาชนอย่างใกล้ชิด มีงบประมาณสนับสนุนจากรัฐบาลเพื่อการบริหารจัดการและพัฒนาท้องถิ่นเพิ่มขึ้น
๔. ทรัพยากรธรรมชาติในพื้นที่ เช่น แหล่งน้ำที่สมบูรณ์ มีความหลากหลายเพียงพอต่อความต้องการบริโภค-อุปโภคของประชาชน และเหมาะแก่การปลูกพืชได้ทุกชนิด
๕. มีเส้นทางการคมนาคมที่สะดวกเชื่อมต่อไปยังแหล่งท่องเที่ยวหลายแห่งเหมาะแก่การส่งเสริมการค้าชุมชนและพัฒนาเป็นประตูสู่แหล่งท่องเที่ยว
๖. มีสถานศึกษาอยู่ในพื้นที่ตั้งแต่ระดับก่อนวัยเรียนถึงระดับประถมศึกษา ซึ่งมีความพร้อมและมีศักยภาพในการจัดการศึกษา
๗. มีกลุ่ม องค์กรประชาชน ชมรมต่าง ๆ ที่รวมตัวกันจัดตั้งขึ้นตามกฎหมาย
๘. มีวัดหลายแห่งเป็นศูนย์รวมจิตใจ ประชาชนมีความสามัคคีร่วมกันสืบทอดขนบธรรมเนียมประเพณีอันดีงาม

ภัยคุกคาม (Threats)

๑. การถ่ายโอนภารกิจบริการสาธารณะจากหน่วยงานต่าง ๆ ยังขาดเจ้าหน้าที่ผู้รับผิดชอบที่มีความรู้เฉพาะด้าน
๒. การบริหารงานโดยนักการเมืองที่มาจากการเลือกตั้ง ซึ่งมีการเปลี่ยนแปลง ทำให้นโยบายไม่มีความต่อเนื่อง
๓. มีระเบียบกฎหมายที่เกี่ยวข้องข้างมากทำให้การดำเนินงานไม่คล่องตัว ตอบสนองความต้องการของประชาชนได้ไม่เต็มที่
๔. ขาดการใช้เทคโนโลยีสารสนเทศ หรือระบบ IT ในการให้บริการประชาชนแบบ One stop service
๕. การมีส่วนร่วมในการคิดการตัดสินใจและการตรวจสอบการบริหารงานของภาคประชาชนยังมีน้อย
๖. การแพร่ระบาดของยาเสพติดในวัยรุ่น
๗. เป็นองค์การบริหารส่วนตำบลระดับกลาง งบประมาณรายได้มีจำนวนน้อย แต่ความต้องการของประชาชนมีมาก ทำให้ไม่สามารถตอบสนองความต้องการได้ครอบคลุม

๕. การกิจ อำนาจหน้าที่ขององค์การบริหารส่วนตำบล

องค์การบริหารส่วนตำบลแคนเหนือ ได้กำหนดวิสัยทัศน์ (Vision) เพื่อเป็นสภาพการณ์ในอนาคตซึ่งเป็นจุดหมายและปรารถนา คาดหวังที่จะให้เกิดขึ้นหรือบรรลุผลในอนาคตข้างหน้า ตำบลแคนเหนือ เป็นตำบลขนาดเล็กที่มีประชาชนส่วนใหญ่พักอาศัยอยู่หนาแน่นและสงบสุข และคาดการณ์ว่าในอนาคตต้องเป็นชุมชนที่สงบสุขน่าอยู่อาศัยและมีทัศนียภาพและสิ่งแวดล้อมดี จึงได้กำหนดวิสัยทัศน์ คาดหวังที่จะให้เกิดขึ้นในอนาคตดังนี้ “ถนนสู่นา ไฟฟ้าสู่ทุ่ง มุ่งสู่เศรษฐกิจพอเพียง สังคมก้าวหน้า เน้นแก้ไขปัญหาเสพติด พัฒนาคุณภาพชีวิต ผู้นำการศึกษา ภูมิปัญญาท้องถิ่น สิ่งแวดล้อมน่าอยู่” ประกอบนโยบายการพัฒนาของผู้บริหาร มุ่งเน้นให้มีการพัฒนาคุณภาพชีวิตของประชาชนให้มีสุขภาพอนามัยที่สมบูรณ์แข็งแรงอยู่ในสิ่งแวดล้อมที่ดี มีระบบการป้องกันและควบคุมโรคติดต่อ การส่งเสริมสุขภาพการดูแลสุขภาพปลอดภัยด้านอาหารและน้ำ ตลอดจนการสร้างความเข้มแข็งให้ชุมชนมีส่วนร่วมในกิจกรรมต่างๆ การร่วมคิด ร่วมแก้ไขปัญหาในหมู่บ้าน การพัฒนาโครงสร้างพื้นฐาน ให้เป็นไปตามความจำเป็นและเหมาะสมกับงบประมาณที่มีอยู่อย่างจำกัด การจัดลำดับความสำคัญของปัญหาเพื่อแก้ไขปัญหาให้ได้ทันต่อเหตุการณ์ที่เกิดขึ้น เพื่อให้ตำบลแคนเหนือ เป็นเมืองที่น่าอยู่ ตลอดไป สำหรับยุทธศาสตร์การพัฒนาของตำบลแคนเหนือ ได้กำหนดไว้ ๖ ยุทธศาสตร์ ดังนี้

ยุทธศาสตร์ที่ ๑ การพัฒนาเศรษฐกิจให้มีความมั่นคงและมีความสามารถทางการแข่งขัน

- การพัฒนาด้านการเกษตร
- การพัฒนาด้านโครงสร้างพื้นฐาน และการจัดทำผังเมือง
- การพัฒนาแหล่งท่องเที่ยว

ยุทธศาสตร์ที่ ๒ การพัฒนาคุณภาพคนและสังคมที่มีคุณภาพ

- การสนับสนุนส่งเสริมการศึกษาขั้นพื้นฐาน
- สร้างสังคมและเศรษฐกิจฐานรากให้เข้มแข็ง
- การพัฒนาระดับมาตรฐานสาธารณสุขและการแพทย์
- การพัฒนาส่งเสริมการกีฬาและนันทนาการ
- การสนับสนุนสวัสดิการสังคมและส่งเสริมครอบครัวเข้มแข็ง
- การสนับสนุนส่งเสริมศิลปวัฒนธรรมท้องถิ่น

ยุทธศาสตร์ที่ ๓ การบริหารจัดการทรัพยากรธรรมชาติและสิ่งแวดล้อมเพื่อการพัฒนาอย่าง

ยั่งยืน

- การอนุรักษ์ฟื้นฟูความอุดมสมบูรณ์และใช้ประโยชน์ทรัพยากรดิน
- การพัฒนาแหล่งน้ำเพื่อเพิ่มปริมาณทรัพยากรน้ำระบบกระจายน้ำ และจัดการคุณภาพน้ำอย่างมีประสิทธิภาพ
- การอนุรักษ์ฟื้นฟูความสมบูรณ์และใช้ประโยชน์ทรัพยากรป่าไม้อย่างยั่งยืน
- การบริหารจัดการทรัพยากรสิ่งแวดล้อม

ยุทธศาสตร์ที่ ๔ การเสริมสร้างความมั่นคงและความปลอดภัยในชีวิตและทรัพย์สิน

- การป้องกันและบรรเทาความเสียหายจากภัยธรรมชาติ
- การช่วยเหลือเยียวยาผู้ประสบภัยธรรมชาติ
- การลดปัญหาเสพติดเพื่อขจัดความเดือดร้อนของประชาชน

- การป้องกันและบรรเทาความเสียหายจากอุบัติเหตุจากรถ
- การรักษาความมั่นคงและสงบเรียบร้อย เพื่อความปลอดภัยในชีวิตและทรัพย์สินของประชาชน

ยุทธศาสตร์ที่ ๕ การพัฒนาการบริหารภาครัฐ

- การบริหารจัดการ การจัดเก็บรายได้ภาครัฐและการเบิกจ่ายงบประมาณ
- การพัฒนาบุคลากรและการจัดการองค์ความรู้
- การพัฒนาระบบและบริการเทคโนโลยีสารสนเทศ
- การพัฒนาบริการประชาชนและส่งเสริมการมีส่วนร่วมของประชาชน
- การบริหารจัดการงานประชาสัมพันธ์อย่างบูรณาการ

ยุทธศาสตร์ที่ ๖ การพัฒนาสู่มหานครแห่งอาเซียน

- การพัฒนาองค์กรและบุคลากรเข้าสู่ประชาคมอาเซียน
- การพัฒนามาตรฐานสินค้าและบริการ

การวิเคราะห์ภารกิจ อำนาจหน้าที่ขององค์การบริหารส่วนตำบล ตามพระราชบัญญัติสภาตำบลและองค์การบริหารส่วนตำบล พ.ศ.๒๕๓๗ และตามพระราชบัญญัติกำหนดแผนและขั้นตอนการกระจายอำนาจให้องค์กรปกครองส่วนท้องถิ่น พ.ศ. ๒๕๔๒ และรวบรวมกฎหมายอื่นของ อบต. ใช้เทคนิค SWOT เข้ามาช่วย ทั้งนี้เพื่อให้ทราบว่า องค์การบริหารส่วนตำบลมีอำนาจหน้าที่ที่จะเข้าไปดำเนินการแก้ไขปัญหาในเขตพื้นที่ให้ตรงกับความต้องการของประชาชนได้อย่างไร โดยวิเคราะห์จุดแข็ง จุดอ่อน โอกาสและภัยคุกคาม ในการดำเนินการตามภารกิจตามหลัก SWOT องค์การบริหารส่วนตำบลแคนเหนือกำหนดวิธีการดำเนินการตามภารกิจสอดคล้องกับแผนพัฒนาเศรษฐกิจและสังคมแห่งชาติ แผนยุทธศาสตร์การพัฒนารัฐบาล แผนพัฒนาตำบล นโยบายของรัฐบาล และนโยบายของผู้บริหารท้องถิ่น ทั้งนี้สามารถวิเคราะห์ภารกิจให้ตรงกับสภาพปัญหา โดยสามารถกำหนดแบ่งภารกิจได้เป็น ๖ ด้าน ซึ่งภารกิจดังกล่าวถูกกำหนดอยู่ในพระราชบัญญัติสภาตำบลและองค์การบริหารส่วนตำบล พ.ศ. ๒๕๓๗ และตามพระราชบัญญัติกำหนดแผนและขั้นตอนการกระจายอำนาจให้องค์กรปกครองส่วนท้องถิ่น พ.ศ. ๒๕๔๒ ดังนี้

๕.๑ ด้านโครงสร้างพื้นฐาน มีภารกิจที่เกี่ยวข้องดังนี้

- (๑) จัดให้มีและบำรุงรักษาทางน้ำและทางบก
- (๒) ให้มีน้ำเพื่อการอุปโภค - บริโภค และการเกษตร
- (๓) ให้มีและบำรุงรักษาการไฟฟ้าหรือแสงสว่างโดยวิธีอื่น
- (๔) ให้มีและบำรุงรักษาทางระบายน้ำ
- (๕) การสาธารณสุขมูลฐานและการก่อสร้างอื่น ๆ
- (๖) การสาธารณสุขมูลฐาน

๕.๒ ด้านส่งเสริมคุณภาพชีวิต มีภารกิจที่เกี่ยวข้องดังนี้

- (๑) ส่งเสริมการพัฒนาสตรี เด็ก เยาวชน ผู้สูงอายุ และผู้พิการ
- (๒) ให้มีและบำรุงสถานที่ประชุม การกีฬาการพักผ่อนหย่อนใจและสวนสาธารณะ
- (๓) การสังคมสงเคราะห์ การพัฒนาคุณภาพชีวิตเด็ก สตรี คนชราและผู้ด้อยโอกาส
- (๔) การปรับปรุงแหล่งชุมชนแออัดและการจัดการเกี่ยวกับที่อยู่อาศัย
- (๕) การสาธารณสุข การอนามัยครอบครัวและการรักษาพยาบาล
- (๖) ป้องกันโรคและระงับโรคติดต่อ
- (๗) การจัดการศึกษา

๕.๓ ด้านการจัดระเบียบชุมชน สังคม และการรักษาความสงบเรียบร้อย มีภารกิจที่เกี่ยวข้องดังนี้

- (๑) การผังเมือง
- (๒) การรักษาความสะอาดและความเป็นระเบียบเรียบร้อยของบ้านเมือง
- (๓) การควบคุมอาคาร
- (๔) การป้องกันบรรเทาสาธารณภัย
- (๕) การรักษาความสงบเรียบร้อย การส่งเสริมและสนับสนุนการป้องกันและรักษาความปลอดภัยในชีวิตและทรัพย์สิน

๕.๔ ด้านการวางแผน การส่งเสริมการลงทุน พาณิชยกรรมและการท่องเที่ยว มีภารกิจที่เกี่ยวข้องดังนี้

- (๑) ส่งเสริมให้มีอุตสาหกรรมในครอบครัว
- (๒) ให้มีและส่งเสริมกลุ่มเกษตรกร และกิจการสหกรณ์
- (๓) บำรุงและส่งเสริมการประกอบอาชีพของราษฎร
- (๔) ให้มีตลาดท่าเทียบเรือ และท่าข้าม
- (๕) การท่องเที่ยว
- (๖) กิจการเกี่ยวกับการพาณิชย์
- (๗) การส่งเสริม การฝึกและประกอบอาชีพ
- (๘) การพาณิชยกรรมและการส่งเสริมการลงทุน

๕.๕ ด้านการบริหารจัดการและการอนุรักษ์ทรัพยากรธรรมชาติและสิ่งแวดล้อม มีภารกิจที่เกี่ยวข้องดังนี้

- (๑) รักษาความสะอาดของถนน ทางน้ำ ทางเดิน และที่สาธารณะ รวมทั้งกำจัดมูลฝอยและสิ่งปฏิกูล
- (๒) คุ้มครอง ดูแล และบำรุงรักษาทรัพยากรธรรมชาติและสิ่งแวดล้อม
- (๓) การจัดให้มีและบำรุงรักษาสถานที่พักผ่อนหย่อนใจ

๕.๖ ด้านการศาสนา ศิลปวัฒนธรรม จารีตประเพณี และภูมิปัญญาท้องถิ่น มีภารกิจที่เกี่ยวข้องดังนี้

- (๑) บำรุงรักษาศิลปะ จารีตประเพณี ภูมิปัญญาท้องถิ่น และวัฒนธรรมอันดีของท้องถิ่น
- (๒) ส่งเสริมการศึกษา ศาสนา และวัฒนธรรม

๕.๗ ด้านการบริหารจัดการและการสนับสนุนการปฏิบัติภารกิจของส่วนราชการและองค์กรปกครองส่วนท้องถิ่น มีภารกิจที่เกี่ยวข้องดังนี้

- (๑) การส่งเสริมประชาธิปไตย ความเสมอภาค และสิทธิเสรีภาพของประชาชน
- (๒) ส่งเสริมการมีส่วนร่วมของราษฎรในการพัฒนาท้องถิ่น
- (๓) ปฏิบัติหน้าที่อื่นตามที่ทางราชการมอบหมายโดยจัดสรรงบประมาณหรือบุคลากรให้ตามความจำเป็นและสมควร

ภารกิจทั้ง ๗ ด้าน ตามที่กฎหมายกำหนดให้อำนาจองค์การบริหารส่วนตำบล สามารถจะแก้ไขปัญหาขององค์การบริหารส่วนตำบลแดนเหนือได้เป็นอย่างดี มีประสิทธิภาพและประสิทธิผล โดยคำนึงถึงความต้องการของประชาชนในเขตพื้นที่ประกอบด้วย การดำเนินการขององค์การบริหารส่วนตำบล จะต้องสอดคล้องกับแผนพัฒนาเศรษฐกิจและสังคมแห่งชาติ แผนยุทธศาสตร์พัฒนาจังหวัด แผนชุมชน แผนพัฒนาตำบล นโยบายของรัฐบาล และนโยบายของผู้บริหารองค์การบริหารส่วนตำบลเป็นสำคัญ

๖. ภารกิจหลัก และภารกิจรอง ที่องค์กรปกครองส่วนท้องถิ่นจะดำเนินการ

๖.๑ ภารกิจหลัก

๑. การปรับปรุงโครงสร้างพื้นฐาน
๒. การส่งเสริมคุณภาพชีวิต
๓. การจัดระเบียบชุมชน สังคม และการรักษาความสงบเรียบร้อย
๔. การอนุรักษ์ทรัพยากรธรรมชาติและสิ่งแวดล้อม
๕. การส่งเสริมการศึกษา
๖. การป้องกันและบรรเทาสาธารณภัย
๗. การส่งเสริมการเกษตรและการประกอบอาชีพทางการเกษตร
๘. การสาธารณสุข

๖.๒ ภารกิจรอง

๑. การฟื้นฟูวัฒนธรรมและส่งเสริมประเพณี
๒. การสนับสนุนและส่งเสริมศักยภาพกลุ่มอาชีพ
๓. การวางแผน การส่งเสริมการลงทุน
๔. การท่องเที่ยว

๗. สรุปปัญหาและแนวทางในการกำหนดโครงสร้างส่วนราชการและกรอบอัตรากำลัง

องค์การบริหารส่วนตำบลแคนเหนือ กำหนดโครงสร้างการแบ่งส่วนราชการออกเป็น ๔ ส่วน ได้แก่

- ๑) สำนักปลัด อบต.
- ๒) กองคลัง
- ๓) กองช่าง
- ๔) กองการศึกษา ศาสนาและวัฒนธรรม

ทั้งนี้ ได้กำหนดกรอบอัตรากำลังข้าราชการ จำนวนทั้งสิ้น ๑๙ อัตรา ลูกจ้างประจำ จำนวน ๑ อัตรา พนักงานครอบครัว จำนวน ๒ อัตรา พนักงานจ้างตามภารกิจ จำนวน ๑๐ อัตรา และพนักงานจ้างทั่วไป จำนวน ๘ อัตรา รวมกำหนดตำแหน่งเกี่ยวกับบุคลากรทั้งสิ้น จำนวน ๔๐ อัตรา แต่เนื่องจากที่ผ่านมาองค์กรปกครองส่วนท้องถิ่นมีภารกิจและปริมาณงานที่เพิ่มมากขึ้นจำนวนมาก และจำนวนบุคลากรที่มีอยู่ไม่เพียงพอต่อการปฏิบัติภารกิจให้สำเร็จลุล่วงได้อย่างมีประสิทธิภาพ และประสิทธิผล ดังนั้น จึงมีความจำเป็นต้องขอกำหนดตำแหน่งขึ้นใหม่ เพื่อรองรับปริมาณงานที่เพิ่มมากขึ้น และแก้ไขปัญหาการบริหารงานภายในส่วนราชการ ขององค์กรปกครองส่วนท้องถิ่นต่อไป

วิเคราะห์อัตรากำลังที่มี ขององค์การบริหารส่วนตำบลแคนเหนือ

การวิเคราะห์สภาวะแวดล้อม (SWOT Analysis) เป็นเครื่องมือในการประเมินสถานการณ์สำหรับองค์กร ซึ่งช่วยผู้บริหารกำหนด จุดแข็งและ จุดอ่อน ขององค์กร จากสภาพแวดล้อมภายใน โอกาสและอุปสรรคจากสภาพแวดล้อมภายนอก ตลอดจนผลกระทบจากปัจจัย ต่าง ๆ ต่อการทำงานขององค์กร การวิเคราะห์ SWOT Analysis เป็นเครื่องมือในการวิเคราะห์สถานการณ์ เพื่อให้ ผู้บริหารรู้จุดแข็ง จุดอ่อน โอกาส และอุปสรรคขององค์กร ซึ่งจะช่วยให้ทราบว่าองค์กรได้เดินทางมาถูกทิศและไม่ หลงทาง นอกจากนี้ยังบอกได้ว่า องค์กรมีแรงขับเคลื่อน ไปยังเป้าหมายได้ดีหรือไม่ มั่นใจได้อย่างไรว่าระบบการ ทำงานในองค์กรยังมีประสิทธิภาพอยู่ มีจุดอ่อนที่จะต้องปรับปรุงอย่างไร ซึ่งการวิเคราะห์สภาวะแวดล้อม SWOT Analysis มีปัจจัยที่ควรนำมาพิจารณา ๒ ส่วน ดังนี้

๑. ปัจจัยภายใน (Internal Environment Analysis) ได้แก่

๑.๑ S มาจาก Strengths

หมายถึง จุดเด่นหรือจุดแข็ง ซึ่งเป็นผลมาจากปัจจัยภายใน เป็นข้อดีที่ เกิดจากสภาพแวดล้อมภายในขององค์กร เช่น จุดแข็งด้านส่วนประสม จุดแข็งด้านการเงิน จุดแข็งด้านการผลิต จุดแข็ง ด้านทรัพยากรบุคคล องค์กรจะต้องใช้ประโยชน์จากจุดแข็งในการกำหนดกลยุทธ์

๑.๒ W มาจาก Weaknesses

หมายถึง จุดด้อยหรือจุดอ่อน ซึ่งเป็นผลมาจากปัจจัยภายใน เป็น ปัญหาหรือข้อบกพร่องที่เกิดจากสภาพแวดล้อมภายในต่างๆ ขององค์กร ซึ่งองค์กรจะต้องหาวิธีในการแก้ปัญหาเหล่านั้น

๒. ปัจจัยภายนอก (External Environment Analysis) ได้แก่

๒.๑ O มาจาก Opportunities

หมายถึง โอกาส เป็นผลจากการที่สภาพแวดล้อม ภายนอกขององค์กรเอื้อประโยชน์หรือส่งเสริมการ ดำเนินงานขององค์กร โอกาสแตกต่างจากจุดแข็งตรงที่โอกาสนั้น เป็นผลมาจากสภาพแวดล้อมภายนอก แต่จุดแข็งนั้นเป็นผลมาจากสภาพแวดล้อมภายใน ผู้บริหารที่ดีจะต้องเสาะ แสวงหาโอกาสอยู่เสมอ และใช้ประโยชน์จากโอกาสนั้น

๒.๒ T มาจาก Threats

หมายถึง อุปสรรค เป็นข้อจำกัดที่เกิดจากสภาพแวดล้อม ภายนอก ซึ่งการบริหารจำเป็นต้องปรับกลยุทธ์ให้สอดคล้องและพยายามขจัดอุปสรรค ต่างๆ ที่เกิดขึ้นให้ได้จริง

วิเคราะห์ปัจจัยภายใน ภายนอก (SWOT)
ของบุคลากรในสังกัด องค์การบริหารส่วนตำบลแคนเหนือ (ระดับตัวบุคลากร)

<p>จุดแข็ง S</p> <ol style="list-style-type: none">มีภูมิลำเนาอยู่ในพื้นที่ อบต. และพื้นที่ใกล้ อบต.มีอายุเฉลี่ย ๒๕ – ๔๐ ปี เป็นวัยทำงานมีผู้หญิงมากกว่าผู้ชายทำให้การทำงานละเอียดรอบคอบไม่มีพฤติกรรมเสี่ยงต่อการทุจริตมีการพัฒนาศึกษาหาความรู้เพิ่มเติมอยู่เสมอเป็นคนในชุมชนสามารถทำงานคล่องตัว โดยใช้ความสัมพันธ์ส่วนตัวได้	<p>จุดอ่อน W</p> <ol style="list-style-type: none">บางส่วนมีความรู้ไม่สอดคล้องกับภารกิจของ อบต.ทำงานในลักษณะเชื่อความคิดส่วนตัวมากกว่าหลักการ และเหตุผลที่ถูกต้องของทางราชการมีภาระหนี้สิน
<p>โอกาส O</p> <ol style="list-style-type: none">มีความใกล้ชิดคุ้นเคยกับประชาชนทำให้เกิดความร่วมมือในการทำงานง่ายขึ้นมีความจริงใจในการพัฒนาอุทิศตนได้ตลอดเวลาชุมชนยังมีความคาดหวังในตัวผู้บริหารและการทำงานและ อบต. ในฐานะตัวแทน	<p>ข้อจำกัด T</p> <ol style="list-style-type: none">ส่วนมากมีเงินเดือน/ค่าจ้างน้อย รายได้ไม่เพียงพอระดับความรู้ไม่เหมาะสมสอดคล้องกับความยากของงานพื้นที่กว้างทำให้บุคลากรที่มีอยู่ไม่พอให้บริการมีความก้าวหน้าในวงแคบ

วิเคราะห์ปัจจัยภายใน ภายนอก (SWOT)
ขององค์การบริหารส่วนตำบลแคนเหนือ (ระดับองค์กร)

<p>จุดแข็ง S</p> <ol style="list-style-type: none">บุคลากรมีความรักถิ่นไม่ต้องการย้ายการเดินทางสะดวกทำงานเกินเวลาได้ชุมชนยังมีความคาดหวังในตัวผู้บริหารและการทำงาน และ อบต. ในฐานะตัวแทนมีการส่งเสริมการศึกษาและฝึกอบรมบุคลากรให้โอกาสในการพัฒนาและส่งเสริมความก้าวหน้าของบุคลากรภายในองค์กรอย่างเสมอภาคกันส่งเสริมให้มีการนำความรู้และทักษะใหม่ ๆ ที่ได้จากการศึกษาและฝึกอบรมมาใช้ในการปฏิบัติงาน	<p>จุดอ่อน W</p> <ol style="list-style-type: none">ขาดบุคลากรที่มีความรู้เฉพาะด้านทางวิชาชีพพื้นที่พัฒนากว้าง ปัญหาทำให้บางสายงานมีบุคลากรไม่เพียงพอหรือไม่มีอาคารสำนักงานคับแคบ
<p>โอกาส O</p> <ol style="list-style-type: none">ประชาชนให้ความร่วมมือในการพัฒนา อบต. ดีมีความคุ้นเคยกันทุกคนบุคลากรมีถิ่นที่อยู่กระจายทั่วเขต อบต. ทำให้รู้ สภาพพื้นที่ ทิศนคติของประชาชนได้ดีบุคลากรมีการพัฒนาความรู้ปริญญาตรี /ปริญญาโท เพิ่มขึ้นผู้บริหารและผู้บังคับบัญชาตามสายงานมีบทบาทในการช่วยให้บุคลากรบรรลุเป้าประสงค์	<p>ข้อจำกัด T</p> <ol style="list-style-type: none">มีระบบอุปถัมภ์และกลุ่มพรรคพวกจาก ความสัมพันธ์แบบเครือญาติในชุมชน การ ดำเนินการทางวินัยเป็นไปได้ยากมัก กระทบญาติพี่น้องขาดบุคลากรที่มีความเชี่ยวชาญบางสายงานความรู้ที่มี จำกัดทำให้ต้องเพิ่มพูนความรู้ให้หลากหลายจึงจะทำงานได้ ครอบคลุมภารกิจ ของ อบต.งบประมาณน้อยเมื่อเปรียบเทียบกับพื้นที่ จำนวน ประชากร และภารกิจ

๘. โครงสร้างการกำหนดส่วนราชการ

๘.๑ การกำหนดโครงสร้างส่วนราชการ

องค์การบริหารส่วนตำบลแคนเหนือ ได้กำหนดภารกิจหลักและภารกิจรองที่จะดำเนินการดังกล่าว โดยกำหนดตำแหน่งของพนักงานส่วนตำบลให้ตรงกับภารกิจ และในระยะแรกการกำหนดโครงสร้างส่วนราชการที่จะรองรับการดำเนินการตามภารกิจนั้น อาจกำหนดเป็นภารกิจอยู่ในรูปของงาน และในระยะต่อไป เมื่อมีการดำเนินการตามภารกิจนั้น และองค์การบริหารส่วนตำบล พิจารณาเห็นว่า ภารกิจนั้นมีปริมาณงานมากพอ ก็อาจจะพิจารณาตั้งเป็นส่วนต่อไป โดยเริ่มแรกกำหนดโครงสร้างไว้ ดังนี้

โครงสร้างตามแผนอัตรากำลังปัจจุบัน	โครงสร้างตามแผนอัตรากำลังใหม่	หมายเหตุ
๑ สำนักปลัดองค์การบริหารส่วนตำบล	๑ สำนักปลัดองค์การบริหารส่วนตำบล	
๑.๑ งานบริหารทั่วไป	๑.๑ งานบริหารทั่วไป	
๑.๒ งานนโยบายและแผน	๑.๒ งานนโยบายและแผน	
๑.๓ งานป้องกันและบรรเทาสาธารณภัย	๑.๓ งานป้องกันและบรรเทาสาธารณภัย	
๑.๔ งานกฎหมายและคดี	๑.๔ งานกฎหมายและคดี	
๒ กองคลัง	๒ กองคลัง	
๒.๑ งานการเงินและบัญชี	๒.๑ งานการเงิน	
๒.๒ งานพัฒนาและจัดเก็บรายได้	๒.๒ งานพัฒนาและจัดเก็บรายได้	
๒.๓ งานทะเบียนทรัพย์สินและพัสดุ	๒.๓ งานทะเบียนทรัพย์สินและพัสดุ	
๓ กองช่าง	๓ กองช่าง	
๓.๑ งานก่อสร้าง	๓.๑ งานก่อสร้าง	
๓.๒ งานออกแบบและควบคุมอาคาร	๓.๒ งานออกแบบและควบคุมอาคาร	
๔ กองการศึกษา ศาสนาและวัฒนธรรม	๔ กองการศึกษา ศาสนาและวัฒนธรรม	
๔.๑ งานบริหารการศึกษา	๔.๑ งานบริหารการศึกษา	
๔.๒ งานส่งเสริมการศึกษา ศาสนาและวัฒนธรรม	๔.๒ งานส่งเสริมการศึกษา ศาสนาและวัฒนธรรม	

๘.๒ การวิเคราะห์การกำหนดตำแหน่ง

จากข้อ ๘.๑ โครงสร้าง องค์การบริหารส่วนตำบลแคนเหนือ ได้วิเคราะห์การกำหนดตำแหน่ง จากภารกิจที่จะดำเนินการในแต่ละส่วนราชการในอนาคต ๓ ปี ซึ่งเป็นตัวสะท้อนให้เห็นว่าปริมาณงานในแต่ละส่วนราชการมีเท่าใด เพื่อนำมาวิเคราะห์ว่าจะใช้ตำแหน่งใด จำนวนเท่าใด ในส่วนราชการใด ในระยะเวลา ๓ ปี ข้างหน้า จึงจะเหมาะสมกับภารกิจ และปริมาณงาน และเพื่อให้คุ้มค่าต่อการใช้จ่ายงบประมาณขององค์กรปกครองส่วนท้องถิ่น และเพื่อให้การบริหารงานขององค์กรปกครองส่วนท้องถิ่นเป็นไปอย่างมีประสิทธิภาพ ประสิทธิผล โดยนำผลการวิเคราะห์ตำแหน่งมากรอกข้อมูลลงในกรอบอัตรากำลัง ๓ ปี

คณะกรรมการพนักงานส่วนตำบลจังหวัดขอนแก่น (ก.ท.จ.ขอนแก่น) ได้มีมติในที่ประชุมครั้งที่ ๔/๒๕๕๑ เมื่อวันที่ ๒๔ เมษายน ๒๕๕๑ เห็นชอบให้ปรับขนาดองค์การบริหารส่วนตำบลจากขนาดเล็กเป็นขนาดกลาง ปัจจุบันมี ปลัด อบต. (นักบริหารงานท้องถิ่น ระดับกลาง) เป็นผู้บังคับบัญชา รองปลัด อบต. ๑ คน เป็นผู้ช่วยเหลือ โดยกำหนดโครงสร้างการแบ่งส่วนราชการออกเป็น ๔ ส่วนราชการ มีบุคลากรในแต่ละส่วนราชการประกอบด้วย

๑. สำนักปลัด อบต.

๑.๑ พนักงานส่วนตำบล	๘	อัตรา
๑.๒ พนักงานจ้างตามภารกิจ	๓	อัตรา
๑.๓ พนักงานจ้างทั่วไป	๔	อัตรา

๒. กองคลัง

๒.๑ พนักงานส่วนตำบล	๔	อัตรา
๒.๒ ลูกจ้างประจำ	๑	อัตรา
๒.๓ พนักงานจ้างตามภารกิจ	๒	อัตรา
๒.๔ พนักงานจ้างทั่วไป	๑	อัตรา

๓. กองช่าง

๓.๑ พนักงานส่วนตำบล	๓	อัตรา
๓.๒ พนักงานจ้างตามภารกิจ	๑	อัตรา
๓.๓ พนักงานจ้างทั่วไป	๒	อัตรา

๔. กองการศึกษา ศาสนาและวัฒนธรรม

๔.๑ พนักงานครู อบต.	๒	อัตรา
๔.๒ พนักงานจ้างตามภารกิจ	๔	อัตรา
๔.๓ พนักงานจ้างทั่วไป	๑	อัตรา

๕. หน่วยตรวจสอบภายใน

๕.๑ พนักงานส่วนตำบล	๑	อัตรา
---------------------	---	-------

การกำหนดสายงานในองค์การบริหารส่วนตำบลแคนเหนือ เพื่อพิจารณาปรับลด หรือเพิ่ม อัตรากำลัง ในแผนอัตรากำลัง ๓ ปี ประจำปีงบประมาณ ๒๕๖๑ - ๒๕๖๓ นั้น องค์การบริหารส่วนตำบลแคนเหนือ มีปลัด อบต.(บริหารงานท้องถิ่น ระดับกลาง) จำนวน ๑ คน เป็นผู้ดูแลบังคับบัญชา และมีรองปลัด อบต. จำนวน ๑ คนเป็นผู้ช่วย มีหัวหน้า ส่วนราชการ (หัวหน้าสำนักปลัด อบต.และผู้อำนวยการกอง) ๔ ส่วนราชการ ปกครองบังคับบัญชา ผู้ใต้บังคับบัญชาในแต่ละส่วนราชการ ประกอบไปด้วย พนักงานส่วนตำบล พนักงานจ้างตามภารกิจ และพนักงานจ้างทั่วไป เพื่อนำเอาจำนวนคนมาเปรียบเทียบกับสัดส่วนการคิดปริมาณงานในแต่ละสายงาน ใช้วิธีคิดจากข้อ ๓.๑.๓ เพื่อได้ค่าปริมาณงานในภาพรวมและเมื่อนำปริมาณของแต่ละสายงานในภาพรวมที่ได้มา เปรียบเทียบการกำหนดจำนวนอัตราคนในแต่ละสายงาน ดังตาราง

ส่วนราชการ	งาน	จำนวนพนักงาน(อัตราที่มี)			
		พนักงานส่วนตำบล	ลจ.ประจำ	พ.ภารกิจ	พ.ทั่วไป
สำนักปลัด อบต.	๒.๑ งานบริหารทั่วไป	๕	-	๒	๑
	๒.๒ งานนโยบายและแผน	๑	-	๑	-
	๒.๓ งานป้องกันและบรรเทาสาธารณภัย	๑	-	-	๑
	๒.๔ งานกฎหมายและคดี	-	-	-	-
กองคลัง	๒.๑ งานการเงิน	๑	๑	-	๑
	๒.๒ งานพัฒนาและจัดเก็บรายได้	๑	-	๑	-
	๒.๓ งานทรัพย์สินและพัสดุ	๓	-	-	-
กองช่าง	๓.๑ งานก่อสร้าง	๓	-	๑	-
	๓.๒ งานออกแบบและควบคุมอาคาร	-	-	๑	-
กองการศึกษา ศาสนา และวัฒนธรรม	๕.๑ งานบริหารการศึกษา	๒	-	๔	๑
	๕.๒ งานส่งเสริมการศึกษา ศาสนาและวัฒนธรรม	-	-	-	-

เมื่อได้จำนวนพนักงานส่วนตำบล ลูกจ้างประจำและพนักงานจ้าง ในแต่ละส่วนราชการ แต่ละสายงานดังกล่าวข้างต้นแล้ว องค์การบริหารส่วนตำบลแคนเหนือ ได้นำเอาจำนวนพนักงานแต่ละสายงานที่มีในกรอบอัตรากำลัง มากำหนดตำแหน่งตามทักษะ ความรู้ความสามารถ เพื่อปฏิบัติงานตอบโจทย์ ยุทธศาสตร์การพัฒนาขององค์การบริหารส่วนตำบลแคนเหนือใน ๖ ยุทธศาสตร์ ดังนี้

๑. ยุทธศาสตร์ที่ ๑ การพัฒนาเศรษฐกิจให้มีความมั่นคงและมีความสามารถทางการแข่งขัน
๒. ยุทธศาสตร์ที่ ๒ การพัฒนาคุณภาพคนและสังคมที่มีคุณภาพ
๓. ยุทธศาสตร์ที่ ๓ การบริหารจัดการทรัพยากรธรรมชาติและสิ่งแวดล้อมเพื่อการพัฒนาอย่างยั่งยืน
๔. ยุทธศาสตร์ที่ ๔ การเสริมสร้างความมั่นคงและความปลอดภัยในชีวิตและทรัพย์สิน
๕. ยุทธศาสตร์ที่ ๕ การพัฒนาการบริหารภาครัฐ
๖. ยุทธศาสตร์ที่ ๖ การพัฒนาสู่มหานครแห่งอาเซียน

ประเด็นยุทธศาสตร์	เป้าประสงค์	ตำแหน่งพนักงานที่กำหนดรองรับ
ยุทธศาสตร์ที่ ๑ การพัฒนาเศรษฐกิจให้มีความมั่นคงและมีความสามารถทางการแข่งขัน	- พัฒนาโครงสร้างพื้นฐานและบริการด้านโครงสร้างพื้นฐานให้มีประสิทธิภาพ เพื่อสนับสนุนการพัฒนาขีดความสามารถในการแข่งขันและยกระดับคุณภาพชีวิตของประชาชน	- ปลัด อบต. - รองปลัดอบต. - ผอ.กองช่าง - นายช่างโยธา/ผช. นายช่างฯ - จพง.ธุรการ กองช่าง - นักวิเคราะห์ฯ/ ผช. นักวิเคราะห์ฯ
ยุทธศาสตร์ที่ ๒ การพัฒนาคุณภาพคนและสังคมที่มีคุณภาพ	- เพิ่มมูลค่าผลผลิตทางการเกษตรและรายได้เกษตรกร	- ปลัด อบต. - รองปลัดอบต. - หน.สำนักปลัด - นักพัฒนาชุมชน
	- ประชาชนมีสุขภาพที่สมบูรณ์ในทุกมิติและได้รับบริการทางการแพทย์และสาธารณสุขที่มีคุณภาพ	- รองปลัด อบต. - จพง.สาธารณสุข - นักวิชาการจัดเก็บรายได้ - จพง.ธุรการกองช่าง
	- ประชาชนมีภูมิคุ้มกันทางวัฒนธรรม มีการเชิดชูคุณค่าความเป็นไทยและวัฒนธรรมไทยบนความเข้าใจความหลากหลาย	- ปลัด อบต. - รองปลัด อบต. - ผู้อำนวยการกองการศึกษาฯ - ผช.นักวิชาการศึกษา
	- ขับเคลื่อนเศรษฐกิจ สร้างงาน สร้างรายได้ และกระจายรายได้สู่ชุมชน โดยมีการแข่งขันอย่างเป็นธรรมภายใต้การบริหารจัดการอย่างยั่งยืน	- ปลัด อบต. - หน.สำนักปลัด - นักพัฒนาชุมชน

ประเด็นยุทธศาสตร์	เป้าประสงค์	ตำแหน่งพนักงานที่กำหนดรองรับ
ยุทธศาสตร์ที่ ๓ การบริหารจัดการทรัพยากรธรรมชาติและสิ่งแวดล้อมเพื่อการพัฒนาอย่างยั่งยืน	- ทรัพยากรดินมีคุณภาพดีเหมาะสมกับการเกษตร	- ปลัด อบต. - หน.สำนักปลัด - นักพัฒนาชุมชน - นักวิเคราะห์นโยบาย - ผช.นักวิเคราะห์นโยบายฯ
	- บริหารจัดการน้ำเพื่อป้องกันและแก้ไขปัญหาน้ำขาดแคลน น้ำท่วมและคุณภาพน้ำ โดยการมีส่วนร่วมของชุมชนท้องถิ่นและเอกชน	- ปลัด อบต. - ผอ.กองช่าง - นักวิเคราะห์ฯ - นายช่างโยธา - จพง.ป้องกันฯ - จพ.ธุรการ กองช่าง - ผช.นักวิเคราะห์ฯ
	- บริหารจัดการและใช้ประโยชน์ทรัพยากรธรรมชาติและสิ่งแวดล้อมที่ยั่งยืนภายใต้การมีส่วนร่วมของเอกชนและชุมชนท้องถิ่น	- ปลัด อบต. - หัวหน้าสำนักปลัด - ผู้อำนวยการกองช่าง - นักวิเคราะห์ฯ - จพง.สาธารณสุข - นักพัฒนาชุมชน - จพง.ป้องกันฯ - ผช.นักวิเคราะห์ฯ
ยุทธศาสตร์ที่ ๔ การเสริมสร้างความมั่นคงและความปลอดภัยชีวิตและทรัพย์สิน	- ประชาชนมีความปลอดภัยในชีวิตและทรัพย์สิน มีคุณภาพชีวิตและสิ่งแวดล้อมที่ดี สงบสุขปลอดภัยจากอบายมุขและสิ่งเสพติด	- ปลัด อบต. - รองปลัดอบต. - หัวหน้าสำนักปลัด - จพง.ป้องกันฯ
ยุทธศาสตร์ที่ ๕ การพัฒนาการบริหารภาครัฐ	- ประชาชนเป็นศูนย์กลางของการเรียนรู้ มีศักยภาพความสามารถในการแข่งขัน และมีคุณธรรม จริยธรรมสู่สังคมฐานความรู้	- ปลัด อบต. - รองปลัดอบต. - ผอ.กองการศึกษา - นักวิชาการศึกษา
	- พัฒนาขีดความสามารถในการแข่งขัน โดยใช้ฐานความรู้ด้านวิทยาศาสตร์ เทคโนโลยี วิจัยและนวัตกรรม	- ปลัด อบต. - ผอ.กองการศึกษา - นักวิชาการศึกษา
	- พัฒนาศักยภาพของบุคลากรและองค์กรให้มีขีดความสามารถในการพัฒนา	- ปลัด อบต. - ผอ.กองการศึกษาฯ - นักวิชาการศึกษา
	- พัฒนาระบบเทคโนโลยีสารสนเทศด้านการเงิน การคลังเชิงรุก	- ปลัด อบต. - ผอ.กองคลัง - นวการเงินและบัญชี

ประเด็นยุทธศาสตร์	เป้าประสงค์	ตำแหน่งพนักงานที่กำหนดรองรับ
ยุทธศาสตร์ที่ ๖ การพัฒนาสู่มหานครแห่งอาเซียน	-ร่วมมือและสนับสนุนหน่วยงานต่าง ๆ ในการเตรียมความพร้อมเข้าสู่การเป็นประชาคมอาเซียน	<ul style="list-style-type: none"> - ปลัด อบต. - ผอ.กองการศึกษา - นักวิชาการศึกษา
	-บูรณาการแผนดำเนินงานกับหน่วยงานต่าง ๆ ทั้งทางารเมืองและความมั่นคง เศรษฐกิจและสังคมและวัฒนธรรม	<ul style="list-style-type: none"> - ปลัด อบต. - ผอ.กองการศึกษา - นักวิชาการศึกษา
	- การสร้างและขยายโอกาสทางการค้า	<ul style="list-style-type: none"> - ปลัด อบต. - หัวหน้าสำนักปลัด - นักพัฒนาชุมชน - ผช.นักพัฒนาชุมชน

องค์การบริหารส่วนตำบลแคนเหนือ ได้วิเคราะห์การกำหนดตำแหน่งจากภารกิจที่จะดำเนินการในแต่ละส่วนราชการในอนาคต ๓ ปี ซึ่งเป็นตัวสะท้อนให้เห็นว่าปริมาณงานในแต่ละส่วนราชการมีเท่าใด เพื่อนำมาวิเคราะห์ว่าจะใช้ตำแหน่งใด จำนวนเท่าใด ในส่วนราชการใด ในระยะเวลา ๓ ปี ข้างหน้า จึงจะเหมาะสมกับภารกิจ และปริมาณงาน และเพื่อให้คุ้มค่าต่อการใช้จ่ายงบประมาณขององค์การบริหารส่วนตำบลแคนเหนือ และเพื่อให้การบริหารงานขององค์การบริหารส่วนตำบลแคนเหนือ เป็นไปอย่างมีประสิทธิภาพ ประสิทธิผล โดยนำผลการวิเคราะห์ตำแหน่งมากรอกข้อมูลลงในกรอบอัตรากำลัง ๓ ปี ดังนี้

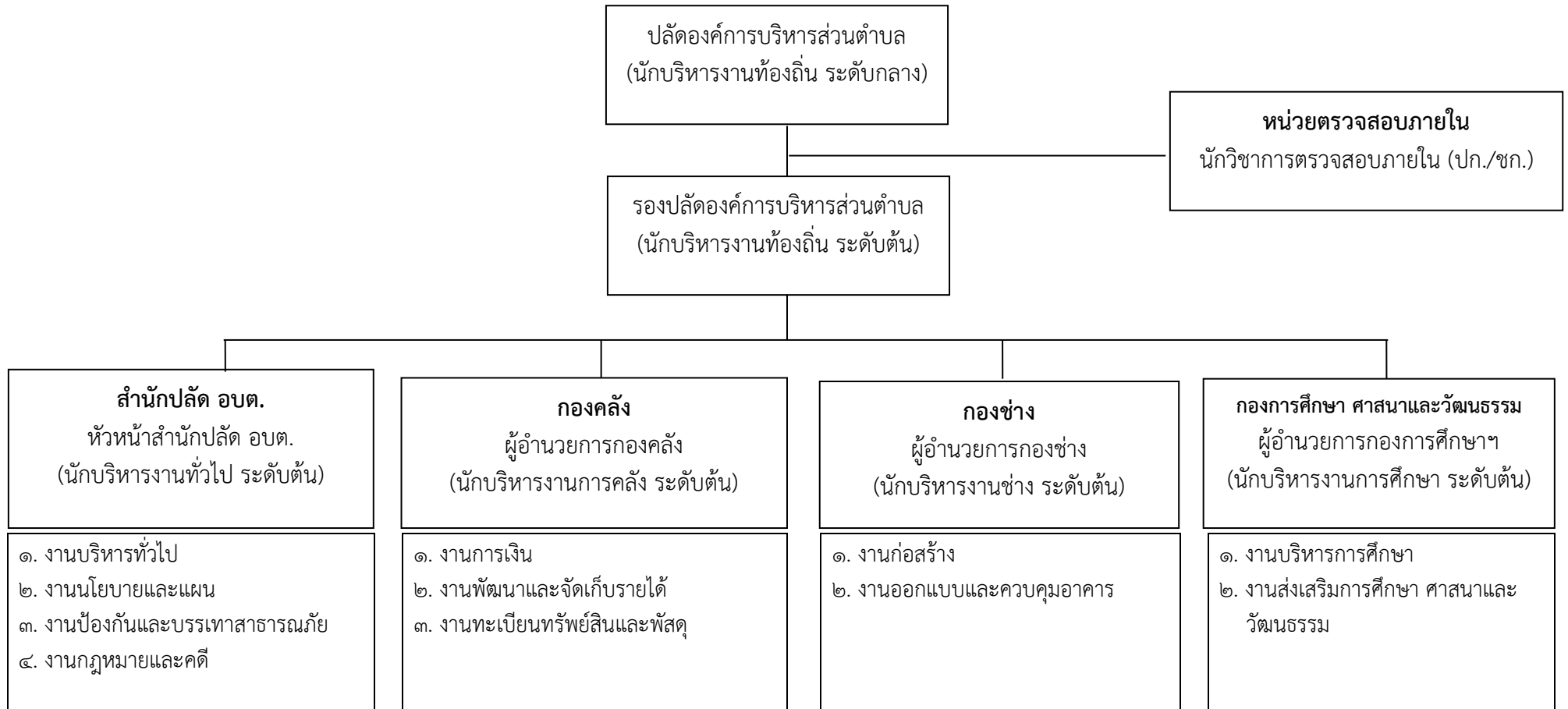
บัญชีรายละเอียดการใช้อัตรากำลัง ๓ ปี ประจำปีงบประมาณ ๒๕๖๑ - ๒๕๖๓

ส่วนราชการ/ตำแหน่ง	กรอบ อัตรากำลัง (เดิม)	อัตราตำแหน่งที่คาดว่าจะต้องใช้ในช่วงระยะเวลา ๓ปีข้างหน้า			อัตรากำลังคน เพิ่ม / ลด			หมายเหตุ
		๒๕๖๑	๒๕๖๒	๒๕๖๓	๒๕๖๑	๒๕๖๒	๒๕๖๓	
ปลัด อบต. (นักบริหารงานท้องถิ่น กลาง)	๑	๑	๑	๑	-	-	-	
รองปลัด อบต. (นักบริหารงานท้องถิ่น ต้น)	๑	๑	๑	๑	-	-	-	
สำนักปลัดอบต.								
หัวหน้าสำนักปลัดอบต.(นักบริหารงานทั่วไป ต้น)	๑	๑	๑	๑	-	-	-	
<u>งานบริหารทั่วไป</u>								
นักจัดการงานทั่วไป ปก.	๑	๑	๑	๑	-	-	-	
นักทรัพยากรบุคคล ชก.	๑	๑	๑	๑	-	-	-	
นักพัฒนาชุมชน ชก.	๑	๑	๑	๑	-	-	-	
เจ้าพนักงานธุรการ ชง.	๑	๑	๑	๑	-	-	-	
เจ้าพนักงานสาธารณสุข ชง.	๑	๑	๑	๑	-	-	-	
<u>พนักงานจ้างตามภารกิจ</u>								
ผู้ช่วยนักจัดการงานทั่วไป	๑	-	-	๑	-	-	๑	ว่าง
ผู้ช่วยเจ้าหน้าที่ธุรการ	๑	๑	๑	๑	-	-	-	
<u>พนักงานจ้างทั่วไป</u>								
พนักงานขับรถยนต์	๑	๑	๑	๑	-	-	-	ว่าง
ภารโรง	๑	๑	๑	๑	-	-	-	
คนงาน	๑	๑	๑	๑	-	-	-	
<u>งานนโยบายและแผน</u>								
นักวิเคราะห์นโยบายและแผน ชก.	๑	๑	๑	๑	-	-	-	
<u>พนักงานจ้างตามภารกิจ</u>								
ผู้ช่วยนักวิเคราะห์นโยบายและแผน	๑	๑	๑	๑	-	-	-	
<u>งานป้องกันและบรรเทาสาธารณภัย</u>								
จพง.ป้องกันและบรรเทาสาธารณภัย ชง.	๑	๑	๑	๑	-	-	-	
<u>พนักงานจ้างทั่วไป</u>								
คนงาน	๑	๑	๑	๑	-	-	-	
<u>งานกฎหมายและคดี</u>								
-								

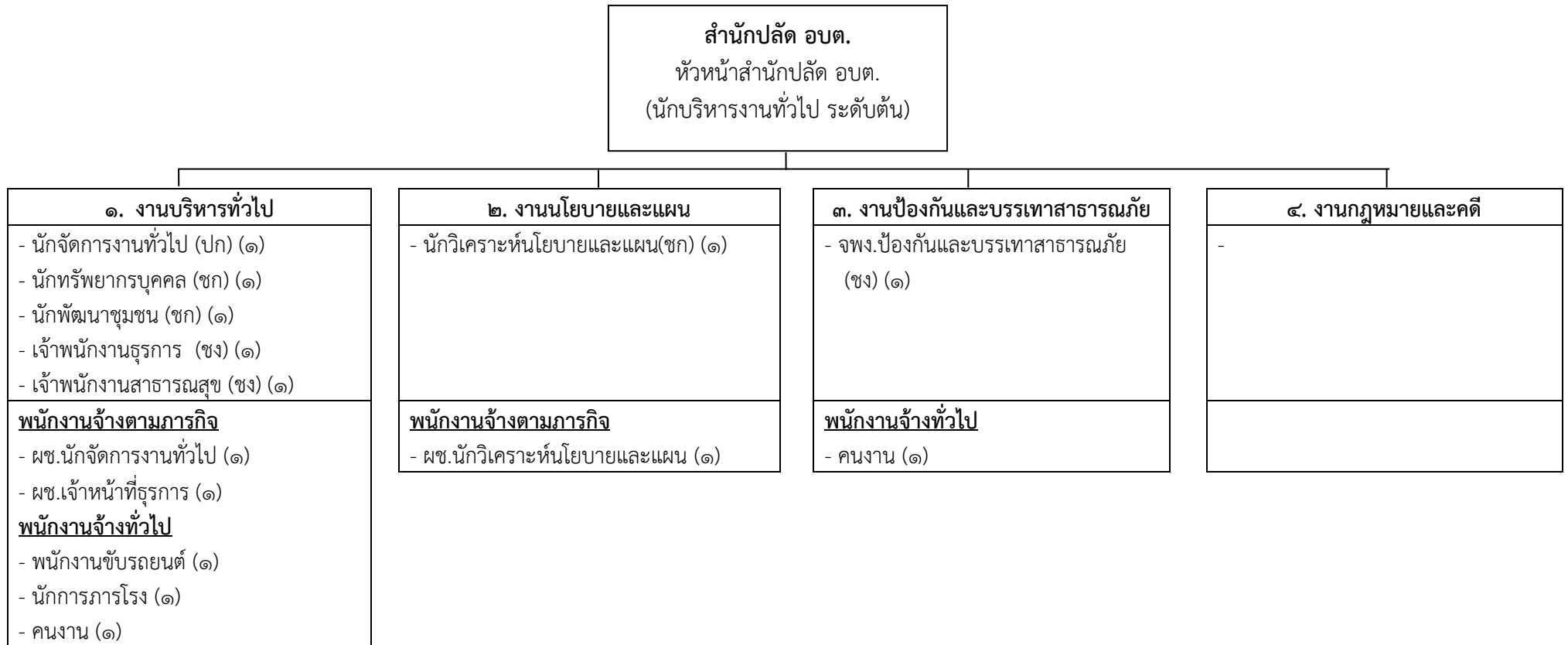
ส่วนราชการ/ตำแหน่ง	กรอบ อัตรา กำลัง (เดิม)	อัตราตำแหน่งที่คาดว่าจะต้องใช้ในช่วงระยะเวลา ๓ ปีข้างหน้า			อัตรากำลังคน เพิ่ม / ลด			หมายเหตุ
		๒๕๖๑	๒๕๖๒	๒๕๖๓	๒๕๖๑	๒๕๖๒	๒๕๖๓	
กองคลัง								
ผู้อำนวยการกองคลัง (นักบริหารงานการคลัง ต้น)	๑	๑	๑	๑	-	-	-	
งานการเงิน								
นักวิชาการเงินและบัญชี ปง.	๑	๑	๑	๑	-	-	-	
ลูกจ้างประจำ								
เจ้าพนักงานการเงินและบัญชี	๑	๑	๑	๑	-	-	-	
พนักงานจ้างทั่วไป								
คนงาน	๑	๑	๑	๑	-	-	-	
งานจัดเก็บและพัฒนารายได้								
นักวิชาการจัดเก็บรายได้ ปก.	๑	๑	๑	๑	-	-	-	
พนักงานจ้างตามภารกิจ								
ผู้ช่วยเจ้าหน้าที่จัดเก็บรายได้	๑	๑	๑	๑	-	-	-	
งานทะเบียนทรัพย์สินและพัสดุ								
นักวิชาการพัสดุ ปก.	๑	๑	๑	๑	-	-	-	
พนักงานจ้างตามภารกิจ								
ผู้ช่วยเจ้าหน้าที่พัสดุ	๑	๑	๑	๑	-	-	-	
กองช่าง								
ผู้อำนวยการกองช่าง (นักบริหารงานช่างต้น)	๑	๑	๑	๑	-	-	-	
งานก่อสร้าง								
นายช่างโยธา ชง.	๑	๑	๑	๑	-	-	-	
เจ้าพนักงานธุรการ ปง./ชง.	๑	๑	๑	๑	-	-	-	ว่าง
พนักงานจ้างตามภารกิจ								
ผู้ช่วยนายช่างโยธา	๑	๑	๑	๑	-	-	-	ว่าง
พนักงานจ้างทั่วไป								
คนงาน	๑	๑	๑	๑	-	-	-	
งานออกแบบและควบคุมอาคาร								
-								
พนักงานจ้างทั่วไป								
คนงาน	๑	๑	๑	๑	-	-	-	

ส่วนราชการ/ตำแหน่ง	กรอบ อัตรา กำลัง (เดิม)	อัตราตำแหน่งที่คาดว่าจะต้องใช้ในช่วงระยะเวลา ๓ปีข้างหน้า			อัตรากำลังคน เพิ่ม / ลด			หมายเหตุ
		๒๕๖๑	๒๕๖๒	๒๕๖๓	๒๕๖๑	๒๕๖๒	๒๕๖๓	
กองการศึกษา ศาสนาและวัฒนธรรม								
ผู้อำนวยการกองการศึกษา ศาสนาและวัฒนธรรม (นักบริหารงานการศึกษา ต้น)	๑	๑	๑	๑	-	-	-	
<u>งานบริหารการศึกษา</u>								
-								
<u>พนักงานจ้างตามภารกิจ</u>								
ผู้ช่วยนักวิชาการการศึกษา	๑	๑	๑	๑	-	-	-	
<u>พนักงานจ้างทั่วไป</u>								
คนงาน	๑	๑	๑	๑	-	-	-	
<u>ศูนย์พัฒนาเด็กเล็กกอบต.แคนเหนือ</u>								
ครู	๑	๑	๑	๑	-	-	-	เงินอุดหนุน
ครู	๑	๑	๑	๑	-	-	-	เงินอุดหนุน
<u>พนักงานจ้างตามภารกิจ</u>								
ผู้ดูแลเด็ก	๑	๑	๑	๑	-	-	-	เงินอุดหนุน+ สมทบ
ผู้ดูแลเด็ก	๑	๑	๑	๑	-	-	-	เงินอุดหนุน+ สมทบ
ผู้ดูแลเด็ก	๑	๑	๑	๑	-	-	-	เงินอุดหนุน+ สมทบ
<u>งานส่งเสริมการศึกษา ศาสนา และวัฒนธรรม</u>								
-								
<u>หน่วยตรวจสอบภายใน</u>								
นักวิชาการตรวจสอบภายใน ปก./ชก.	๑	๑	๑	๑	-	-	-	ว่าง
รวม	๔๐	๓๙	๓๙	๔๐	-	-	๑	

๑๐. แผนภูมิโครงสร้างการแบ่งส่วนราชการตามแผนอัตรากำลัง ๓ ปี

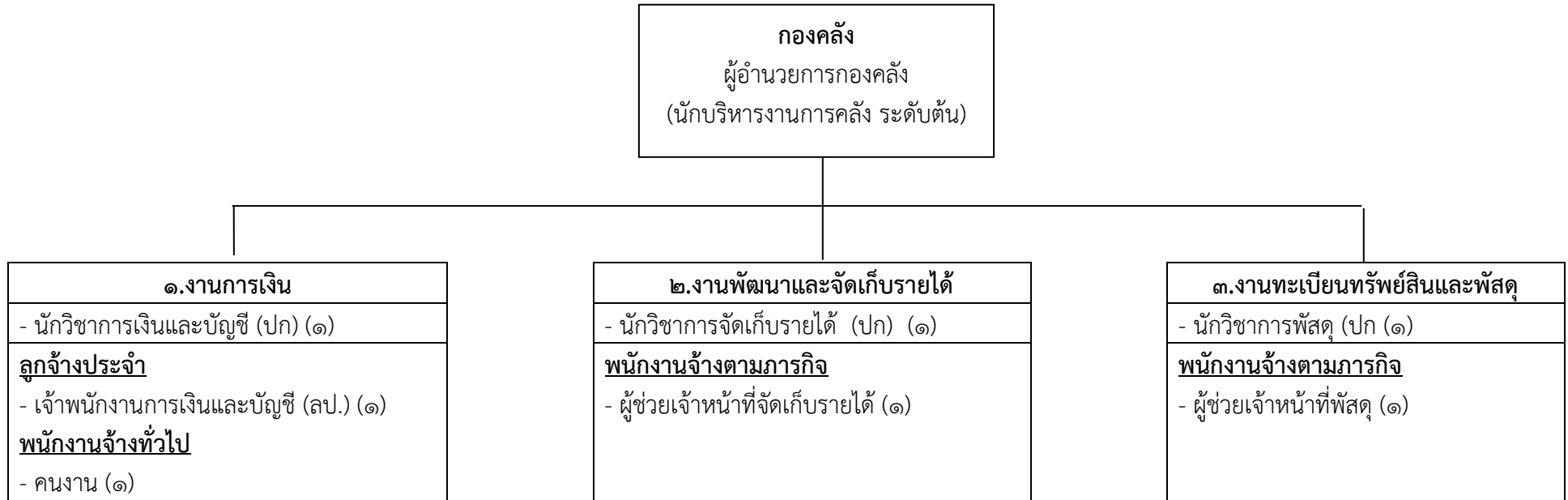


แผนภูมิโครงสร้างสำนักปลัด อบต.



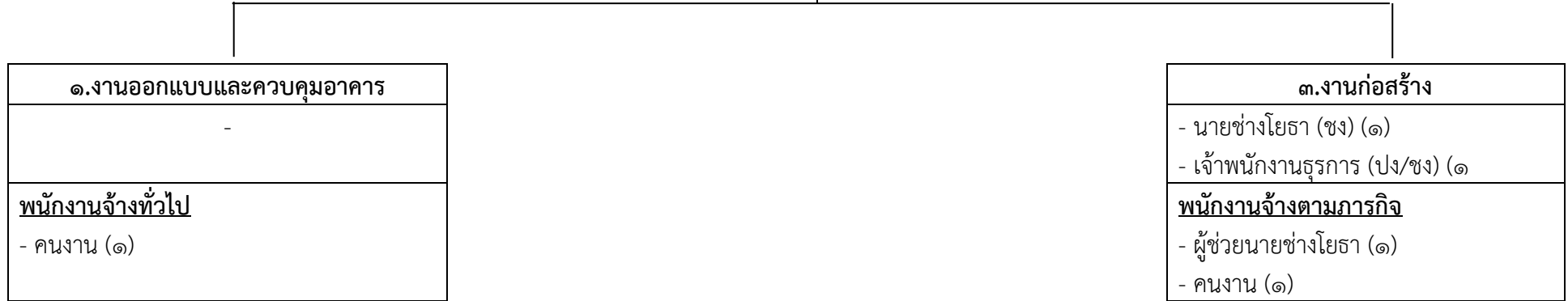
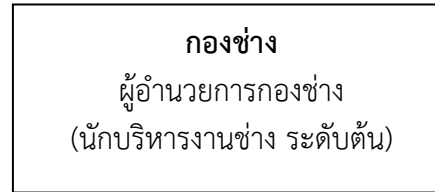
บริหารท้องถิ่น			อำนาจการท้องถิ่น			ครูและบุคลากรทางการศึกษาที่มีใบประกอบวิชาชีพ			วิชาการ			ทั่วไป		ลูกจ้างประจำ	พนักงานจ้าง			
สูง	กลาง	ต้น	สูง	กลาง	ต้น	บริหารสถานศึกษา	ครู	ศน.	ชช.	ชพ.	ปก./ชก.	อส.	ปง./ชง.		ผู้เชี่ยวชาญพิเศษ	คุณวุฒิ	ทักษะ	ทั่วไป
-	-	-	-	-	๑	-	-	-	-	-	๔	-	๓	-	-	๓		๔

แผนภูมิโครงสร้างกองคลัง



บริหารท้องถิ่น			อำนวยการท้องถิ่น			ครูและบุคลากรทางการศึกษาที่มีใบประกอบวิชาชีพ			วิชาการ			ทั่วไป		ลูกจ้างประจำ	พนักงานจ้าง			
สูง	กลาง	ต้น	สูง	กลาง	ต้น	บริหารสถานศึกษา	ครู	ศน.	ชช.	ชพ.	ปก./ชก.	อส.	ปง./ชง.		ผู้เชี่ยวชาญพิเศษ	คุณวุฒิ	ทักษะ	ทั่วไป
-	-	-	-	-	๑	-	-	-	-	-	๓	-	-	๑	-	๒	-	๑

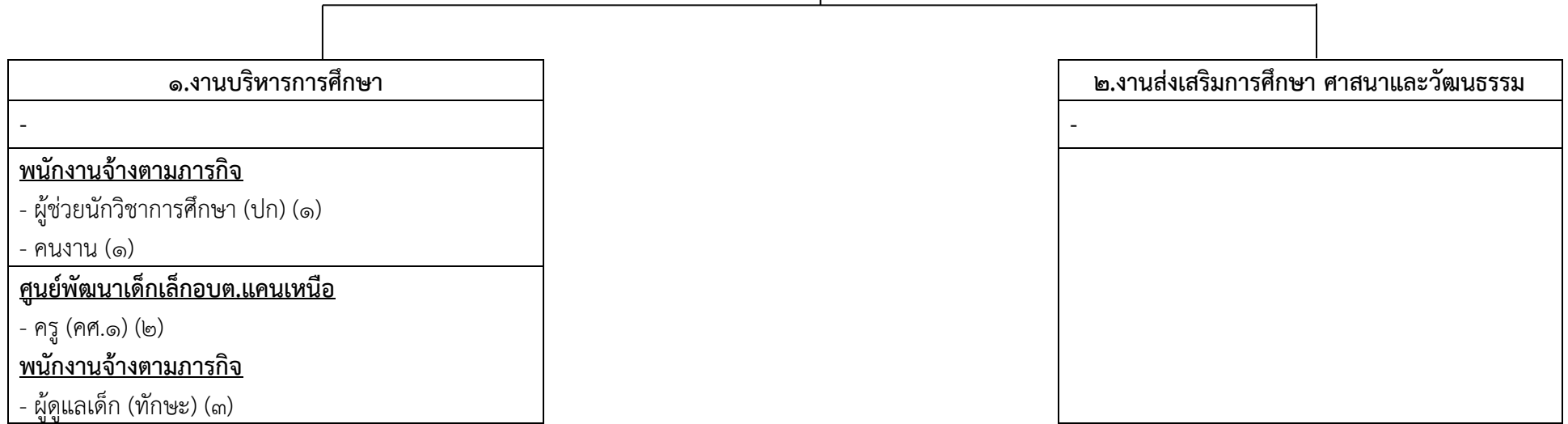
แผนภูมิโครงสร้างกองช่าง



บริหารท้องถิ่น			อำนวยการท้องถิ่น			ครูและบุคลากรทางการศึกษาที่มีใบประกอบวิชาชีพ			วิชาการ			ทั่วไป		ลูกจ้างประจำ	พนักงานจ้าง			
สูง	กลาง	ต้น	สูง	กลาง	ต้น	บริหารสถานศึกษา	ครู	ศน.	ชช.	ชพ.	ปก./ชก.	อส.	ปง./ชง.		ผู้เชี่ยวชาญพิเศษ	คุณวุฒิ	ทักษะ	ทั่วไป
-	-	-	-	-	๑	-	-	-	-	-	-	-	๒	-	-	๑	-	๒

แผนภูมิโครงสร้าง กองการศึกษา ศาสนา และวัฒนธรรม

กองการศึกษา ศาสนาและวัฒนธรรม
 ผู้อำนวยการกองการศึกษา ศาสนาและวัฒนธรรม
 (นักบริหารงานการศึกษา ระดับต้น)



บริหารท้องถิ่น			อำนาจการท้องถิ่น			ครูและบุคลากรทางการศึกษาที่มีใบประกอบวิชาชีพ			วิชาการ			ทั่วไป		ลูกจ้างประจำ	พนักงานจ้าง			
สูง	กลาง	ต้น	สูง	กลาง	ต้น	บริหารสถานศึกษา	ครู	ศน.	ชช.	ชพ.	ปก./ชก.	อส.	ปง./ชง.		ผู้เชี่ยวชาญพิเศษ	คุณวุฒิ	ทักษะ	ทั่วไป
-	-	-	-	-	๑	-	๒	-	-	-	-	-	-	-	-	๑	๓	๑

๑๑. บัญชีแสดงจัดคนลงสู่ตำแหน่งและการกำหนดเลขที่ตำแหน่งในส่วนราชการ

--แยกไฟล์--

๑๒. แนวทางการพัฒนาพนักงานส่วนตำบลและพนักงานจ้าง

องค์การบริหารส่วนตำบลแคนเหนือ กำหนดแนวทางการของพนักงานส่วนท้องถิ่น ลูกจ้าง และพนักงานจ้าง ทุกตำแหน่ง ได้มีโอกาสได้รับการพัฒนาเพื่อเพิ่มพูนความรู้ ทักษะทัศนคติที่ดี มีคุณธรรมและจริยธรรม อันจะทำให้การปฏิบัติหน้าที่ของพนักงานส่วนท้องถิ่นและลูกจ้างเป็นไปอย่างมีประสิทธิภาพ ประสิทธิผล โดยจัดทำแผนพัฒนาพนักงานส่วนท้องถิ่นตามที่กำหนด โดยมีระยะเวลา ๓ ปี ตามกรอบของแผนอัตรากำลัง ๓ ปี การพัฒนานอกจากจะพัฒนาด้านความรู้ทั่วไปในการปฏิบัติงาน ด้านความรู้และทักษะเฉพาะของงานในแต่ละตำแหน่ง ด้านการบริหาร ด้านคุณสมบัติส่วนตัว และด้านคุณธรรมและจริยธรรมแล้ว องค์การปกครองส่วนท้องถิ่น ต้องตระหนักถึงการพัฒนาตามนโยบายแห่งรัฐ คือ การพัฒนาไปสู่ Thailand ๔.๐ ดังนั้น องค์การบริหารส่วนตำบลแคนเหนือ จึงจำเป็นต้องพัฒนาระบบราชการส่วนท้องถิ่นไปสู่ยุค ๔.๐ เช่นกัน โดยกำหนดแนวทางการพัฒนาบุคลากรเพื่อส่งเสริมการทำงานโดยยึดหลักธรรมาภิบาล เพื่อประโยชน์สุขของประชาชนเป็นหลัก กล่าวคือ

๑. เป็นองค์กรที่เปิดกว้างและเชื่อมโยงกัน ต้องมีความเปิดเผยโปร่งใส ในการทำงาน บุคคลภายนอกสามารถเข้าถึงข้อมูลข่าวสารของทางราชการหรือมีการแบ่งปันข้อมูลซึ่งกันและกัน และสามารถเข้ามาตรวจสอบการทำงานได้ตลอดจนเปิดกว้างให้กลไกหรือภาคส่วนอื่น ๆ เช่น ภาคเอกชน ภาคประชาสังคม ได้เข้ามามีส่วนร่วมและโอนถ่ายภารกิจที่ภาครัฐไม่ควรดำเนินการเองออกไปให้แก่ภาคส่วนอื่น ๆ เป็นผู้รับผิดชอบ ดำเนินการแทน โดยการจัดระเบียบความสัมพันธ์ในเชิงโครงสร้างให้สอดคล้องกับการทำงานในแนวระนาบในลักษณะของเครือข่ายมากกว่าตามสายการบังคับบัญชาในแนวตั้ง ขณะเดียวกันก็ต้องเชื่อมโยงการทำงานภายในภาครัฐด้วยกันเองให้มีเอกภาพและสอดคล้องประสานกัน ไม่ว่าจะเป็นราชการบริหารส่วนกลาง ส่วนภูมิภาคและส่วนท้องถิ่นด้วยกันเอง

๒. ยึดประชาชนเป็นศูนย์กลาง ต้องทำงานในเชิงรุกและมองไปข้างหน้า โดยตั้งคำถามกับตนเองเสมอว่า ประชาชนจะได้อะไร มุ่งเน้นแก้ไข ปัญหาความต้องการและตอบสนองความต้องการของประชาชน โดยไม่ต้องรอกให้ประชาชนเข้ามาติดต่อขอรับบริการหรือร้องขอความช่วยเหลือจากองค์กรปกครองส่วนท้องถิ่น รวมทั้งใช้ประโยชน์จากข้อมูลของทางราชการและระบบดิจิทัลสมัยใหม่ในการจัดบริการสาธารณะที่ตรงกับความต้องการของประชาชน พร้อมทั้งอำนวยความสะดวกโดยมีการเชื่อมโยงกันเองของทุกส่วนราชการ เพื่อให้บริการต่าง ๆ สามารถเสร็จสิ้นในจุดเดียว ประชาชนสามารถเรียกใช้บริการขององค์กรปกครองส่วนท้องถิ่นได้ตลอดเวลา ตามความต้องการของตนและผ่านการติดต่อได้หลายช่องทางผสมผสานกัน ไม่ว่าจะเป็นติดต่อมาด้วยตนเอง อินเทอร์เน็ต เว็บไซต์ โซเชียลมีเดีย หรือแอปพลิเคชันทางโทรศัพท์มือถือ เป็นต้น

๓. องค์กรที่มีขีดสมรรถนะสูงและทันสมัย ต้องทำงาน อย่างเตรียมการณไว้ล่วงหน้ามีการวิเคราะห์ความเสี่ยง สร้างนวัตกรรมหรือความคิดริเริ่มและประยุกต์องค์ความรู้ ในแบบสหสาขาวิชาเข้ามาใช้ในการตอบโต้กับโลกแห่งการเปลี่ยนแปลงอย่างฉับพลัน เพื่อสร้างคุณค่ามีความยืดหยุ่น และความสามารถในการตอบสนองกับสถานการณ์ต่าง ๆ ได้อย่างทันเวลาตลอดจนเป็นองค์กรที่มีขีดสมรรถนะสูง และปรับตัวเข้าสู่สภาพความเป็นสำนักงานสมัยใหม่ รวมทั้งทำให้บุคลากรมีความผูกพันต่อการปฏิบัติราชการ และปฏิบัติหน้าที่ได้อย่างเหมาะสมกับบทบาทของตน

ทั้งนี้ในการพัฒนาบุคลากรในสังกัดองค์การบริหารส่วนตำบลแคนเหนือตามแนวทางข้างต้นนั้น กำหนดให้ทุกตำแหน่ง ได้มีโอกาสที่จะได้รับการพัฒนา ในช่วงระยะเวลาตามแผนอัตรากำลัง ๓ ปี ซึ่งวิธีการพัฒนาอาจใช้วิธีการใดวิธีการหนึ่ง เช่น การปฐมนิเทศ การฝึกอบรม การศึกษาหรือดูงาน การประชุมเชิงปฏิบัติการ ฯลฯ ประกอบในการพัฒนาพนักงานส่วนตำบล เพื่อให้งานเป็นไปอย่างมีประสิทธิภาพและประสิทธิผลบังเกิดผลดี

ต่อประชาชนและท้องถิ่น ซึ่งการพัฒนาแรกจะเน้นที่การพัฒนาพื้นฐานการปฏิบัติงานพื้นฐานของพนักงานที่จำเป็นต่อการปฏิบัติราชการ เช่น

- การบริหารโครงการ
- การให้บริการ
- การวิจัย
- ทักษะการติดต่อสื่อสาร
- การเขียนหนังสือราชการ
- การใช้เทคโนโลยีสมัยใหม่ เช่น การใช้โปรแกรมคอมพิวเตอร์ต่างๆ เป็นต้น

ส่วนการพัฒนาพฤติกรรมการปฏิบัติราชการ องค์การบริหารส่วนตำบลแคนเหนือเล็งเห็นว่า มีความสำคัญอย่างยิ่ง เนื่องจากว่า บุคลากรที่มาดำรงตำแหน่ง ในสังกัดนั้น มีที่มาของแต่ละคนไม่เหมือนกันต่างสถานที่ ต่างภาค ต่างภาษาถิ่น ดังนั้น ในการพัฒนาพฤติกรรมการปฏิบัติราชการ จึงมีความสำคัญและจำเป็นอย่างยิ่ง ประกอบกับพฤติกรรมปฏิบัติราชการเป็นคุณลักษณะร่วมของพนักงานส่วนตำบลทุกคนที่พึงมี เป็นการหล่อหลอมให้เกิดพฤติกรรมและค่านิยมพึงประสงค์ร่วมกัน เพื่อให้เกิดประโยชน์สูงสุดกับองค์การบริหารส่วนตำบลแคนเหนือ ประกอบด้วย

- การมุ่งผลสัมฤทธิ์
- การยึดมั่นในความถูกต้องชอบธรรมและจริยธรรม
- การเข้าใจในองค์กรและระบบงาน
- การบริการเป็นเลิศ
- การทำงานเป็นทีม

๑๓.ประกาศ คุณธรรม จริยธรรม ของข้าราชการหรือพนักงานส่วนท้องถิ่นและลูกจ้าง

องค์การบริหารส่วนตำบลแคนเหนือ ได้ประกาศคุณธรรม จริยธรรมของพนักงานส่วนตำบล และลูกจ้าง เพื่อให้พนักงานและลูกจ้าง มีหน้าที่ดำเนินไปตามกฎหมาย เพื่อรักษาประโยชน์ส่วนรวมและประเทศชาติ อำนวยความสะดวกและให้บริการแก่ประชาชนตามหลักธรรมาภิบาล โดยจะต้องยึดมั่นในค่านิยมหลักของมาตรฐานจริยธรรม ดังนี้

๑. การยึดมั่นในคุณธรรมและจริยธรรม
๒. การมีจิตสำนึกที่ดี ซื่อสัตย์ สุจริต และรับผิดชอบ
๓. การยึดถือประโยชน์ของประเทศไทยเหนือกว่าประโยชน์ส่วนตน และไม่มีผลประโยชน์ทับซ้อน
๔. การยืนหยัดทำในสิ่งที่ถูกต้อง เป็นธรรม และถูกกฎหมาย
๕. การให้บริการแก่ประชาชนด้วยความรวดเร็ว มีอัธยาศัย และไม่เลือกปฏิบัติ
๖. การให้ข้อมูลข่าวสารแก่ประชาชนอย่างครบถ้วน ถูกต้อง และไม่บิดเบือนข้อเท็จจริง
๗. การมุ่งผลสัมฤทธิ์ของงาน รักษามาตรฐาน มีคุณภาพโปร่งใส และตรวจสอบได้
๘. การยึดมั่นในระบบประชาธิปไตยอันมีพระมหากษัตริย์ทรงเป็นประมุข
๙. การยึดมั่นในหลักจรรยาวิชาชีพขององค์กร

ทั้งนี้ การฝ่าฝืนหรือไม่ปฏิบัติตามมาตรฐานทางจริยธรรม ให้ถือว่าเป็นการกระทำผิดทางวินัย

ภาคผนวก



ประกาศองค์การบริหารส่วนตำบลแคนเหนือ
เรื่อง มาตรฐานทางคุณธรรมและจริยธรรมพนักงานส่วนตำบล ลูกจ้างประจำ
และพนักงานจ้าง องค์การบริหารส่วนตำบล

ตามอนุสนธิ คณะกรรมการมาตรฐานการบริหารงานบุคคลส่วนท้องถิ่น ได้ออกประกาศ ก.ถ.
เรื่อง กำหนดมาตรฐานกลางทางจริยธรรมของข้าราชการ พนักงาน และลูกจ้างขององค์กรปกครองส่วนท้องถิ่น
ลงวันที่ ๑๑ มิถุนายน พ.ศ. ๒๕๕๖ เพื่อให้ข้าราชการ พนักงาน และลูกจ้างขององค์กรปกครองส่วนท้องถิ่น
ยึดถือเป็นหลักการ แนวทางปฏิบัติ และเป็นเครื่องกำกับความประพฤติของตน

อาศัยความตามมาตรา ๑๕ ประกอบ มาตรา ๒๕ วรรคเจ็ด แห่งพระราชบัญญัติระเบียบบริหารงาน
บุคคลส่วนท้องถิ่น พ.ศ. ๒๕๔๒ และมติคณะกรรมการกลางพนักงานส่วนตำบล ในการประชุมครั้งที่ ๖/๒๕๕๘
เมื่อวันที่ ๒๕ มิถุนายน ๒๕๕๘ เห็นชอบให้กำหนดมาตรฐานทั่วไปเกี่ยวกับจริยธรรมของพนักงานส่วนตำบล
ลูกจ้างประจำ และพนักงานจ้าง เพื่อยึดถือเป็นหลักการ แนวทางปฏิบัติและเป็นเครื่องกำกับความประพฤติ
พนักงานส่วนตำบล ลูกจ้างประจำ และพนักงานจ้างขององค์การบริหารส่วนตำบล

พนักงานส่วนตำบล ลูกจ้างประจำ และพนักงานจ้างขององค์การบริหารส่วนตำบลแคนเหนือ มีหน้าที่
ดำเนินการให้เป็นไปตามกฎหมายเพื่อรักษาประโยชน์ส่วนรวมและประเทศชาติ อำนวยความสะดวกและให้บริการแก่
ประชาชนตามหลักธรรมาภิบาล โดยจะต้องยึดมั่นในค่านิยมหลักของมาตรฐานจริยธรรม ดังนี้

๑. การยึดมั่นในคุณธรรมและจริยธรรม
 ๒. การมีจิตสำนึกที่ดี ซื่อสัตย์ สุจริต และรับผิดชอบ
 ๓. การยึดถือประโยชน์ของประเทศไทยเหนือกว่าประโยชน์ส่วนตน และไม่มีผลประโยชน์ทับซ้อน
 ๔. การยืนหยัดทำในสิ่งที่ถูกต้อง เป็นธรรม และถูกกฎหมาย
 ๕. การให้บริการแก่ประชาชนด้วยความรวดเร็ว มีอัธยาศัย และไม่เลือกปฏิบัติ
 ๖. การให้ข้อมูลข่าวสารแก่ประชาชนอย่างครบถ้วน ถูกต้อง และไม่บิดเบือนข้อเท็จจริง
 ๗. การมุ่งผลสัมฤทธิ์ของงาน รักษามาตรฐาน มีคุณภาพโปร่งใส และตรวจสอบได้
 ๘. การยึดมั่นในระบบประชาธิปไตยอันมีพระมหากษัตริย์ทรงเป็นประมุข
 ๙. การยึดมั่นในหลักจรรยาวิชาชีพขององค์กร
- จึงประกาศมาให้ทราบโดยทั่วกัน

ประกาศ ณ วันที่ ๒๙ เดือน กันยายน พ.ศ. ๒๕๖๐

จำสืบทารวจ

(ธนัช ศรีภูมิ)

นายกองค์การบริหารส่วนตำบลแคนเหนือ